

PËR T'U RRRITUR KËRKOHET MË SHUMË SESA THJESHT RRRITJA

**EKSPLORIMI I MUNDËSIVE TË REJA
PËR GRATË NË SEKTORIN E BIMËVE
MJEKËSORE AROMATIKE DHE
PRODUKTEVE PYJORE JO-DRUSORE**

MARS 2021



FINANCIAR NGA



Schweizerische Eidgenossenschaft
Confédération suisse
Confederazione Svizzera
Confederaziun svizra

Swiss Agency for Development
and Cooperation SDC

NË KONSORCIUM ME




swisscontact

ZHVILLIMI DHE PUBLIKIMI I KËTIJ DOKUMENTI JANË MBËSHTETUR NGA AGJENCIA ZVICERANE PËR ZHVILLIM DHE BASHKËPUNIM (SDC) PËRMES PROJEKTIT PROMOVIMI I PUNËSIMIT NË SEKTORIN PRIVAT (PPSE), QË IMPLEMENTOHET NGA SWISSCONTACT NË KONSORCIUM ME INSTITUTIN RIINVEST. PËRMBAJTJA E KËTIJ DOKUMENTI ËSHTË PËRGJEGJËSI VETËM E PPSE-SË DHE NUK PËRFAQËSON DETYRIMISHT PIKËPAMJET E SDC-SË.

PËRMBAJTJA

01 Hyrje	6
02 Konteksti	8
03 Sektori i Bimëve Mjekësore Aromatike dhe Produkteve Pyjore Jo-Drusore në Kosovë	12
3.1 Si qëndrojnë punët aktualisht në sektorin BMA-së dhe PPJD-së	12
3.2 Faktorët e suksesit dhe sfidat e sektorit	14
04 Gratë në sektorin BMA-së dhe PPJD-së	17
4.1 Grumbullimi i PPJD-së dhe kultivimi i BMA-së	18
Sfidat me të cilat përballen kultivuesit/grumbulluesit	19
Mundësitë dhe mbështetja e nevojshme	20
4.2 Qendrat grumbulluese, grumbullimi dhe kultivimi i bimëve dhe frutave	22
Sfidat me të cilat përballen pikat grumbulluese	22
Mundësitë për qendrat e grumbullimit	23
4.3 Kompanitë përpunuese/eksportuese	23
Sfidat me të cilat përballen kompanitë përpunuese	23
Mundësitë për kompanitë përpunuese	24
05 Aneksi	27

LISTA E FIGURAVE

Figura 1

Punësimi në sektorin e BMA-së dhe BPJD-së

Figura 2

Gratë si përqindje e individëve të punësuar në sektorin BMA-së dhe BPJD-së

LISTA E TABELAVE

Tabela 1

Treguesit kryesorë të tregut të punës

Tabela 2

Treguesit kryesorë të tregut të punës, sipas gjinisë

Tabela 3:

Shkalla e punësimit sipas nivelit të arsimit, sipas gjinisë

Tabela 4:

Shkalla e punësimit sipas grupmoshës, sipas gjinisë

Tabela 4:

Pjesëmarrja në arsimin e lartë (% e grumoshës 30-34 vjeçare)

Tabela A 1

Lista e intervistave

Tabela A 2

Lista e pjesëmarrësve në grupe të fokusit

Tabela A 3

Niveli më i lartë i arsimit të popullacionit në moshë pune, sipas gjinisë

LISTA E SHKURTESAVE

ABF Anketa e Buxhetit të Familjes

SKB Sistemi i Kontrollit të Brendshëm

ASK Agjencia e Statistikave të Kosovës

AFP Anketa e Fuqisë Punëtore

MBPZHR Ministria e Bujqësisë, Pylltarisë dhe Zhvillimit Rural

BMA Bimë Mjekësore Aromatike

KSM AFPSHK Anketa e Fuqisë Punëtore dhe Shfrytëzimit të Kohës e porositur nga Korporata Sfidat e Mijëvjeçarit

NIF Numri i Identifikimit të Fermerit

BPJD Bimë Pyjore Jo-Drusore

PPSE Promovimi i Punësimit në Sektorin Privat

AAKJ Anketa mbi të Ardhurat dhe Kushtet e Jetesës



01

HYRJJE

Përmbledhje e shkurtër e situatës ekonomike në zonat rurale

Megjithëse rritja ekonomike e Kosovës ka qenë e qëndrueshme, mesatarisht vlerësohet në 4% (Banka Botërore, 2017), varfëria mbetet e lartë. Varfëria është më e theksuar në zonat rurale, duke marrë parasysh që familjet më të mëdha kanë më shumë gjasa të gjenden në këto zona. Bazuar në të dhënat e Anketës së Buxhetit të Familjes (ABF), vlerësohet se 18% e popullsisë së Kosovës jeton nën pragun e varfërisë, me 5.1% të popullsisë nën pragun e varfërisë ekstreme.¹

Rritja ekonomike e Kosovës nuk është përkthyer në krijimin e vendeve të punës. Si rezultat, në vitin 2019, vetëm 30.1% e popullsisë në moshë pune (grupmosha 15-64 vjeçare ishin të punësuar). Shkalla e joaktivitetit në Kosovë mbetet jashtëzakonisht e lartë, e regjistruar në 58.5%. Në mes të kësaj shkalle të ulët të aktivitetit, shkalla e papunësisë ka mbetur 25.7%, me ndryshime të vogla ndër vite.

Sipas anketës së fundit mbi fuqinë punëtore të Agjencisë së Statistikave të Kosovës për vitin 2020, dy të tretat e popullsisë janë në moshë pune. Gratë e punësuar janë 14.4%. Sipas këtij raporti, shkalla e joaktivitetit është shumë e lartë, veçanërisht ajo e grave vlerësohet të jetë 78.5%. Sipas anketave të ASK-së ndër vite, gratë në Kosovë, kanë në pronësi më pak se 10% të numrit të përgjithshëm të bizneseve të regjistruara. Këto janë kryesisht biznese mikro dhe të vogla dhe operojnë në sektorë me më pak potencial për rritje, kryesisht në sektorin e shërbimeve dhe tregtisë.

Sektorin e bujqësisë vazhdon të mbetet një përparësi e lartë për Qeverinë e Kosovës (Programi i Reformës Ekonomike 2020-2022). Ekzistojnë vlerësime të ndryshme për punësimin në bujqësi²: 25% raportohet në Raportin e Gjelbër 2018, të Ministrisë së Bujqësisë, Pylltarisë dhe Zhvillimit Rural (MBPZHR), ndërsa një vlerësim i ngjashëm (21.7%) raportohet në anketën në shkallë të gjerë 2017, e cila ka ndryshuar në 19.2% në anketën e vitit 2019, të dyja nga Agjencia e Statistikave

të Kosovës. Këto të dhëna sugjerojnë se bujqësia është një sektor i rëndësishëm dhe strategjik ekonomik për vendin.

Në kuadër të sektorit të bujqësisë, sipas Raportit të Gjelbër të vitit 2019, sektori i bujqësisë organike të bimëve mjekësore aromatike është konsoliduar në kultivim dhe grumbullim. Në vitin 2018, statistikave tregojnë se në total 424.10 ha janë kultivuar me bimë mjekësore aromatike krahasuar me 170 ha në vitin 2017. Në vitin 2018 kanë qenë 35 kompani të çertifikuara krahasuar me 5 sosh në vitin 2017; 373,488 ha janë çertifikuar për mbledhjen e bimëve mjekësore dhe frutave të pyllit; dhe kanë qenë 45 qendra grumbullimi në të gjithë Kosovën.

Ky sektor ka një potencial të lartë për eksport, kryesisht në formën e produkteve gjysëm të gatshme. Pjesa më e madhe e eksporteve (95%) ka qenë në Gjermani, Austri, Zvicër, me tregje të reja që shfaqen nga viti në vit. Si një sektor në zgjerim konfirmohet gjithashtu në raportin e Shoqatës ORGANIKA mbi situatën e sektorit në vitin 2019, duke raportuar se në përgjithësi, sektori i Produkteve Pyjore Jo-Drusore (PPJD) dhe i Bimëve Mjekësore Aromatike (BMA) kanë demonstruar progres pozitiv.

Mbështetja e donatorëve për këtë sektor ka qenë e një rëndësie të madhe, veçanërisht për investimet, zhvillimin e kapaciteteve dhe lehtësimin e rrjetëzimit për promovimin e eksportit. Shumica dërrmuese e qendrave të grumbullimit dhe kompanive përpunuese, deklaruan se janë mbështetur kryesisht nga donatorët: Komisioni Evropian, Agjencia Zvicerane për Zhvillim dhe Bashkëpunim, USAID, GIZ. Të anketuarit (gratë fermere të intervistuar për qëllim të këtij raporti), pohojnë se vetëm disa kanë përfituar nga MBPZHR dhe se ato nuk kanë informacione nëse dikush ka përfituar nga fondet komunale.

Një pasqyrë e përgjithshme e sektorit të BMA-së dhe PPJD-së

Aktorët kryesorë në sektorin e BMA-së dhe PPJD-së janë grumbulluesit, kultivuesit, qendrat grumbulluese dhe kompanitë përpunuese. Pas vjeljes në natyrë ose kultivimit, bimët mjekësore aromatike (BMA) dhe produktet pyjore jo-drusore (PPJD) dorëzohen të freskëta ose të thata në qendrat grumbulluese. Pasi që qendrat e grumbullimit mbledhin BMA-të dhe PPJD-të nga fermerët dhe mbledhësit/grumbulluesit, produktet e thara dhe të ruajtura përkohësisht, shumë rrallë ndodhë gjysmë-përpunimi në këto qendra (Boor, 2019). BMA-të e thata dhe PPJD-të transportohen tek kompanitë e përpunuese, të cilët janë gjithashtu zakonisht

1 Sipas Anketës mbi të Ardhurat dhe Kushtet e Jetesës (AAKJ) 2018, 47.3% e familjeve nuk do të ishin në gjendje të përballonin një shpenzim të papritur prej 100 €, nga burimet e tyre vetanake (ASK, 2020).

2 Modeli i rritjes në Kosovë nuk është shoqëruar me vende të reja pune në përgjithësi, pasi që në vitin 2019, vetëm 30.1% e popullsisë në moshë pune në punësim, vetëm 40.5% ishin aktiv në tregun e punës dhe 25.7% ishin të papunë.

të përfshira në eksport. Kompanitë përpunuese dhe eksportuese kryejnë përgatitje të mëtejshme, siç janë klasifikimi, prerja, ndarja e kërcellit dhe gjetheve, etj., pas së cilës ato eksportohen kryesisht në tregjet ndërkombëtare dhe në një masë të vogël shiten në tregun e brendshëm (Boor, 2019).

Në këtë zinxhir të vlerës, në terma absolutë, gratë përbëjnë pjesën më të madhe të fuqisë punëtore, veçanërisht si grumbulluese/kultivuese. Sektori punëson gra nga zonat rurale, të cilat kanë qasje të kufizuara në tregun e punës dhe duke pasur parasysh nivelin e tyre më të ulët të arsimit, kanë mundësi të kufizuara për të gjetur punë. Studimet e mëparshme (Swisscontact - PPSE, 2015) kanë treguar që angazhimi i grave në këtë sektor ka pasur përfitime financiare dhe jo financiare. Fitimi nga aktiviteti i tyre në këtë sektor ka kontribuar në fuqizimin e grave në familje dhe komunitet, duke stimuluar më tej gratë e tjera t'i bashkohen këtij sektori. Duke pasur parasysh angazhimin e tyre në këtë sektor dhe përfitimet e marra, ky studim synon studimin e thelluar të rolit/kontributit të grave në sektorin e BMA-së dhe BPJD, për të mbledhur informacione mbi pengesat për zhvillimin e tyre në sektor, dhe për të vlerësuar mundësitë në dispozicion në këtë sektor.

Metodologjia e raportit

Ndërsa studimet e mëparshme kanë mbledhur të dhëna përmes instrumenteve kërkimore sasiore, ky studim mbështetet vetëm në instrumente cilësore, përkatësisht duke përdorur intervista të thelluara dhe diskutime me grupe të fokusit. Kjo qasje mundëson jo vetëm mbledhjen e informacioneve, por edhe vëzhgimin nga afër të ndikimit që sektori ka në jetën e grave dhe mirëqenien e tyre. Për këtë hulumtim, janë bërë 22 intervista me 12 ndërmarrje dhe qendra grumbulluese, 7 me gra kultivuese dhe 3 punonjës (Tabela A1 në shtojcë) dhe 10 përfaqësues kanë marrë pjesë në diskutimet me grupe të fokusit (Tabela A2). Një diskutim në grupe të fokusit është zhvilluar me gratë që ishin pronare/bashkëpronare ose menaxhere të ndërmarrjeve ose qendrave grumbulluese, dhe grupi tjetër i fokusit është zhvilluar me burra si pronarë të ndërmarrjeve ose qendrave grumbulluese. Diskutimet me grupin e fundit kanë qenë të një rëndësie të lartë, pasi ata kanë ndarë përvojën e tyre me gratë grumbulluese/kultivuese, qendrat grumbulluese dhe kompanitë përpunuese në pronësi të grave. Në fund, është organizuar një takim diskutimi me Kryeshefin Ekzekutiv të Agjencisë së Kosovës për Barazi Gjinore.

Organizimi i raportit

Raporti është organizuar si në vijim. Kapitulli 2, paraqet një përmbledhje të situatës ekonomike, kushteve të tregut të punës dhe diskuton rolin e punës së papaguar familjare dhe sektorit të bujqësisë në ekonomi. Ky kapitull shtron një pasqyrë, duke paraqitur një përmbledhje të pengesave për gratë në tregun e punës

dhe angazhimin e tyre në bujqësinë rurale. Duke përdorur të dhëna dytësore, kapitulli 3 përshkruan sektorin BMA-së dhe PPJD-së. Në kapitullin 3, duke u mbështetur në informacionet e mbledhura gjatë këtij studimi, paraqitet një diskutim i faktorëve të suksesit, sfidave dhe mundësive për këtë sektor. Kapitulli 4 përqendrohet në eksplorimin e rolit të grave në secilin prej zinxhirit të vlerave dhe identifikon sfidat që pengojnë zhvillimin e tyre. Në këtë kapitull, prezantohen rekomandimet në formën e mundësive, si mesazhe kryesore për qeverinë dhe komunitetin e donatorëve që e mbështesin këtë sektor.

Mirënjohje:

Ky raport është shkruar nga Ardiana Gashi, në bazë të hulumtimit të bërë nga Ardiana Gashi, Albulena Jahja me mbështetjen e ekipit të PPSE-së.

02

KONTEKSTI

Shqetësimi nga papunësia

Shkalla e lartë e joaktivitetit mbetet një nga sfidat më urgjente në tregun e punës në Kosovë, mesatarisht vlerësohet të jetë 60% (Tabela 1). Shkalla e punësimit gjatë kësaj periudhe ka mbetur e ulët, me përmirësime shumë të vogla. Një numër i madh (63.6%) e të papunëve kanë raportuar se janë të papunë për më shumë se 12 muaj, me gati 80% të tyre në moshën 35-39 vjeçare, të cilët janë të papunë për më shumë se një vit. Kosova ka një popullsi të re me një dividend të madh demografik (Cojojaru, 2017), por për shkak të mungesës së vendeve të punës, kjo pasuri mbetet kryesisht e papërdorur, me shkallë të papunësisë deri në 49.4% në vitin 2019, me përmirësime të vogla ndër vite. Përveç se janë shkëputur nga tregu i punës, të rinjtë në Kosovë gjithashtu janë shkëputur nga sistemi i arsimit dhe trajnimit me gati një të tretën që nuk janë në punë, arsimim e trajnim.

63.6%

e të papunëve kanë raportuar se janë të papunë për më shumë se 12 muaj.

80%

të tyre në moshën 35-39 vjeçare, të cilët janë të papunë për më shumë se një vit.

49.4%

në vitin 2019, me përmirësime të vogla ndër vite.

	2012	2013	2014	2015	2016	2017	2018	2019
Shkalla e pjesëmarrjes së fuqisë punëtore	36.9	40.5	41.6	37.6	38.7	42.8	40.9	40.5
Shkalla e joaktivitetit	63.1	59.5	58.4	62.4	61.3	57.2	59.1	59.5
Shkalla e punësimit (popullsi-punësim)	25.5	28.4	26.9	25.2	28.0	29.8	28.8	30.1
Shkalla e papunësisë	30.9	30.0	35.3	32.9	27.5	30.5	29.6	25.7
Shkalla e papunësisë së të rinjve (15-24 vjeçare)	55.3	55.9	61.0	57.7	52.4	52.7	55.4	49.4
Pjesa e popullsisë së të rinjve që nuk janë në punë, arsimim apo trajnim (15-24 vjeç)	35.1	35.3	30.2	31.4	30.1	27.4	30.1	32.7
Punësim i cenueshëm (të vetëpunësuar pa punëtorë dhe punëtorë të papaguar të familjes)	16.8	23.6	24.9	22.7	22.9	23.1	19.6	18.8
Punësim joformal (% pa kontratë pune)	16.6	18.0	15.5	15.5	26.3	21.5	14.0	13.4
Punësimi i përkohshëm	73.0	68.2	71.6	72	70.5	70.6	74.5	54.7

Tabela 1: Treguesit kryesorë të tregut të punës Burimi: ASK, Anketa e Fuqisë Punëtore 2012-2019

Përveç vështirësive për të gjetur punë në Kosovë, ekziston një pakënaqësi e madhe e punëtorëve sa i përket kushteve të punës në Kosovë. Një studim i fundit (EPPC, 2020) ka gjetur se 60% e kosovarëve të punësuar nuk janë të kënaqur me punën e tyre dhe pakënaqësia me pagë ishte arsyeja zakonisht më e përmendur (59%). Pagat e ulëta konsiderohen ndër përcaktuesit kryesorë të varfërisë së lartë të të punësuarve të vlerësuar me 15.2% në vitin 2017 (Haxhikadrija et al., 2019). Për qëllime të këtij raporti, edhe pse Agjencia e Statistikave të Kosovës është institucioni zyrtar i mandatuar për të raportuar statistikat e tregut të punës, ne do t'i referohemi Anketës së Fuqisë Punëtore dhe Shfrytëzimit të Kohës e porositur nga Korporata Sfidat e Mijëvjeçarit (KSM AFPSHK). Kjo për shkak se KSM AFPSHK është dizajnuar për të kapur individë në margjina, të cilët janë të lehtë për t'u klasifikuar si joaktivë, nëse të anketuarit nuk janë pyetur si duhet për statusin e tyre të fuqisë punëtore (Siddiqui et al. 2017). KSM AFPSHK ka qenë në gjendje të kapte më shumë punëtorë bujqësorë, vlerësimet e punësimit dhe nivelet e aktivitetit ishin më të larta (43.1% dhe 42.8% respektivisht, ndërsa shkalla e papunësisë ishte më e ulëta e regjistruar në 16.7%. Ky studim sugjeron që angazhimi në bujqësi është një aktivitet i rëndësishëm për ekonominë, por që kryesisht mbetet i nën-raportuar dhe studiuar.

Sipas AFPSHK të KSM-së në vitin 2017, shkalla e punësimit ka qenë 41.1% në zonat rurale dhe 39.3% në zonat urbane, ndërsa nivelet e papunësisë kanë qenë 21 dhe 15% respektivisht. Ndërsa AFP e ASK-

së ka regjistruar punësim joformal me 21.5% në vitin 2017 ndërsa KSM AFPSHK ka raportuar se 40.8% e punëtorëve nuk kanë një kontratë të shkruar të punës. Sipas gjetjeve të anketës së KSM AFPSHK, shkalla e papunësisë së të rinjve në vitin 2017 ka qenë 29.2%, e cila është dukshëm më e ulët se 52.4% e vlerësuar nga AFP e vitit 2016 e ASK-së. Një ndryshim i madh është gjetur, në lidhje me shkallën e aktivitetit të grave, e cila raportohet të jetë 18.6% nga AFP e ASK-së, dhe 33% nga AFPSHK të KSM-së. Ky është një ndryshim i rëndësishëm në terma absolutë, duke treguar që një e treta e grave kanë qenë aktive, krahasuar me më pak se një në pesë, raportuar nga ASK. Ky ndryshim përsëri rrjedhë nga fakti se gratë kanë më shumë të ngjarë të jenë punëtore të papaguara të familjes dhe kështu më shumë prej tyre janë kapur në AFPSHK të KSM-së.

Ekziston një ndarje e fortë gjinore në tregun e punës në Kosovë, ku gratë janë në një pozitë të pafavorshme (Tabela 2). Është e rëndësishme të theksohet se pjesëmarrja në arsim në Kosovë është përmirësuar ndjeshëm, veçanërisht në mesin e grave (Tabela A3). Sipas AFP-së së Kosovës, përqindja e popullsisë ndërmjet moshës 30-34 vjeçare me arsim të lartë është rritur nga 9.3% në vitin 2012 në 20.9% në vitin 2018, nga 6.5% në vitin 2012 në 20.8% në vitin 2018 për gratë, krahasuar me 12.1% për burrat në vitin 2012 në 20.9% në vitin 2018 (Tabela A3). Përkundër këtyre përmirësimeve, niveli i arsimit të grave në moshë pune është më i ulët se i burrave. Bazuar në rezultatet e anketës AFPSHK të KSM-së, në vitin 2017, rreth 60% e grave në moshë pune kanë më pak se arsim të mesëm të lartë, krahasuar me 33% të burrave.

	2012		2013		2014		2015		2016		2017		2018		2019	
	B	G	B	G	B	G	B	G	B	G	B	G	B	G	B	G
Shkalla e pjesëmarrjes së fuqisë punëtore	55.4	17.8	60.2	21.1	61.8	21.4	56.7	18.1	58.3	18.6	65.3	20.0	63.3	18.4	59.7	21.1
Shkalla e joaktivitetit	44.6	82.2	39.8	78.9	38.2	78.6	43.3	81.9	41.7	81.4	34.7	80.0	36.7	81.6	40.3	78.9
Shkalla e punësimit (popullsi-punësim)	39.9	10.7	44.1	12.9	41.3	12.5	38.7	11.5	43.0	12.7	46.6	12.7	45.3	12.3	46.2	13.9
Shkalla e papunësisë	28.1	40.0	26.9	38.8	33.1	41.1	31.8	36.6	26.2	31.8	28.7	36.6	28.5	33.4	22.6	34.4
Shkalla e papunësisë së të rinjve (15-24 vjeçare)	52.0	63.8	50.4	68.4	56.2	71.7	54.2	67.2	47.2	65.4	48.4	63.5	51.5	64.7	44.1	60.3
Punëtorë	71.4	86.4	66.5	78.3	65.0	78.9	68.6	79.4	67.7	77.9	66.3	78.3	70.5	80.6	70.1	83.1
Të vetëpunësuar me punëtorë	10.1	2.1	8.3	2.6	8.2	2.1	7.5	1.9	8.3	3.2	9.4	3.3	9.3	2.2	9.6	2.9
Të vetëpunësuar pa punëtorë	12.6	6.2	17.2	10.0	17.9	11.5	15.7	11.9	15.9	11.8	16.6	10.8	14.5	11.5	14.9	8.9
Punëtorë të papaguar të familjes	5.8	5.4	7.9	9.1	8.9	7.4	8.2	6.8	8.1	7.1	7.7	7.6	5.7	5.6	5.4	4.9

(Tabela 2). Treguesit kryesorë të tregut të punës, sipas gjinisë Burimi: ASK, AFP 2012-2019

Hendekugjinori punësimit vërehet në të gjitha nivelet e arsimit (Tabela 3). Në vitin 2019, shkalla e punësimit të burrave me arsim të lartë ishte 23 pikë përqindje më e lartë se e grave (73.1% dhe 49.9% respektivisht). Kjo sugjeron që hendeku gjinor do të mbizotërojë në të ardhmen, në mes të rritjes së pjesëmarrjes në arsim të grave në vitet e fundit.

	2018		2019	
	Burra	Gra	Burra	Gra
Pa arsim formal	7.3	2	5.2	3.2
Arsim fillor	22.1	3.2	27.6	4.1
Arsim i mesëm, profesional	49.1	15.2	50.1	14.8
Arsim i mesëm, gjimnazi	50.6	10	42.4	13.6
Arsim i lartë	74.9	54.3	73.1	49.9

NË VITIN 2019, SHKALLA E PUNËSIMIT TË BURRAVE ME ARSIM TË LARTË ISHTE 23 PIKË PËRQINDJE MË E LARTË SE E GRAVE (73.1% DHE 49.9% RESPEKTIVISHT)

Tabela 3: Shkalla e punësimit sipas nivelit të arsimit, sipas gjinisë Burimi: ASK, AFP

2018 dhe 2019

Përderisa shkallët e punësimit janë të ulëta në të gjitha grupmoshat, shkallët më të ulëta janë vërejtur tek gratë më të vjetra se mosha 44 vjeçare (Tabela 4).

	2012		2013		2014		2015		2016		2017		2018		2019	
	B	G	B	G	B	G	B	G	B	G	B	G	B	G	B	G
15-24	14.4	4.6	15.1	4.6	13.4	4.2	12.9	3.7	15.2	4.4	16.7	5.2	14.6	4.9	18.6	7.1
25-34	45.8	14.3	52.1	16.4	48.8	15.5	42.6	14.4	48.3	17.0	53.3	14.9	50.3	16.0	52.4	18.5
35-44	56.4	14.0	61.8	16.2	60.0	15.7	56.6	15.1	61.8	16.9	66.2	16.8	64.3	16.7	62.4	18.5
45-54	59.0	14.2	62.7	18.7	58.7	18.0	56.8	17.5	61.7	17.7	65.4	16.9	65.9	14.5	63.3	15.7
55-64	44.5	7.9	50.4	12.2	47.2	13.4	45.2	9.6	49.4	10.0	52.0	12.4	51.6	11.8	53.7	11.6
Total 15-64	39.9	10.7	44.0	12.9	41.3	12.5	38.7	11.5	43.0	12.7	46.6	12.7	45.3	12.3	46.2	13.9

Tabela 4: Shkalla e punësimit sipas grupmoshës, sipas gjinisë Burimi: ASK, LFS 2012-2019

	2012	2013	2014	2015	2016	2017	2018
Të gjithë	9.3	12.0	14.8	17.2	19.1	21.8	20.9
Burra	12.1	14.2	16.6	19.5	18.9	22.4	20.9
Gra	6.5	9.9	13.0	14.7	19.4	21.2	20.8

Tabela 5: Pjesëmarrja në arsimin e lartë (% e grupmoshës 30-34 vjeçare), Burimi: ASK, Anketa e Fuqisë Punëtore, marrë nga ETF

BUJQËSIA ATY KU JANË GRATË

Sipas AFPSHK të KSM-së, kontributi i sektorit të bujqësisë në punësimin e grave është më i lartë - me 33.3% të grave të punësuar në bujqësi, në krahasim me 17.6% të burrave të punësuar. Të gjeturat e anketës sugjerojnë që 34.7% e punësimit është i cenueshëm, d.m.th. i/e vetëpunësuar pa punëtorë ose të jesh punëtorë i papaguar i familjes, që është më i lartë se pjesa e raportuar në AFP të ASK-së (22.9%). Punësimi i cenueshëm është më i përhapur në mesin e grave: 46% krahasuar me 30.7% të burrave. Pa dyshim, niveli më i lartë i punësimit të cenueshëm është tek punëtorët në bujqësi, pylltari dhe peshkim (92.6%) dhe aktivitetet e familjeve si punëdhënës (89.8%). I ndarë sipas lokacionit, punësimi i cenueshëm për gratë në zonat rurale përbën 58.8% krahasuar me burrat në zonat rurale 33.3%. Në zonat urbane pjesëmarrja është 12.5% të grave dhe 20% për burrat. Studimi i AFPSHK i KSM-së ka gjetur se rreth 23.0% e individëve të punësuar janë punëtorë të papaguar të familjes (krahasuar me 7.9% të paraqitur me AFP të ASK-së). Puna familjare e papaguar është më e pranishme në mesin e individëve me arsim të ulët duke përbërë 81.7% të individëve të punësuar pa arsim; 81.3% e atyre me arsim fillor, 55.5% e atyre me arsim të mesëm të ulët, dhe me pjesëmarrje shumë të ulët në mesin e atyre me arsim të lartë (Tabela A4).

**PËR TA PËRMBLEDHUR, TË DHËNAT
E PARAQITURA NË KËTË KAPITULL
DHE ANEKSET PËRKATËSE,
TREGOJNË SE QASJA E GRAVE
NË TREGUN E PUNËS ËSHTË E
KUFIZUAR, DUKE MBIZOTËRUAR NË
TË GJITHA NIVELET E ARSIMIT.**

Gjetja e një pune me pagë në zonat rurale është më e vështirë, ndërsa angazhimi në formën e punës së papaguar familjare është një kontribuues i rëndësishëm për punësimin, veçanërisht për gratë. Të dhënat sugjerojnë gjithashtu që vendet e punës në Kosovë janë me cilësi të ulët, për sa i përket pagës dhe kushteve të tjera të punës. Duke pasur parasysh që gratë në zonat rurale karakterizohen nga nivele më të ulëta të arsimit dhe me qasje të kufizuara në tregun e punës, analiza sugjeron që sektori i bujqësisë është një sektor i rëndësishëm për gratë, që i mbështet ato për të akomoduar përgjegjësitë e punës dhe të shtëpisë dhe për të fituar të ardhura.



03

SEKTORI I BIMËVE MJEKËSORË AROMATIKE DHE PRODUKTEVE PYJORE JO-DRUSORE NË KOSOVË

3.1. Si qëndrojnë punët aktualisht në sektorin BMA-së dhe PPJD

Për të përshkruar sektorin e Bimëve Mjekësore Aromatike (BMA) dhe Produkteve Pyjore Jo-Drusore (PPJD) janë marrë informacione nga dy raporte të përgatitura nga shoqata e sektorit ORGANIKA: njëra i referohet vitit 2017 dhe tjetra vitit 2018. Sektori i PPJD-së dhe BMA-së, përfaqësojnë grupin më të rëndësishëm të bujqësisë për shkak të potencialit të lartë të eksportit, kushteve të mira klimatike dhe traditës së gjatë në sektor. Në vitin 2018, eksporti i PPJD-së dhe BMA-së ka qenë 6.3 milion euro, me potencial të madh për t'u rritur për shkak të lidhjeve tregtare, tashmë të vendosura me tregjet kryesore të BE-së, kryesisht në Gjermani, Itali dhe Austri. Sipas vlerësimit të fundit të zinxhirit të vlerës së kryer nga GIZ (Boor, Zinxhiri i Vlerave dhe Tregu për BMA-së në Kosovë, 2019, Prishtinë) BE paraqet tregun më të madh të vetëm tregtar për ilaçe barishtore në botë, duke importuar çdo vit 150,000 ton (lëndë e parë) bimë mjekësore në vlerë prej 425 milion € (Shoqata ORGANIKA, 2020). Gjermania është udhëheqëse e tregut të BE-së, duke importuar 65,000 ton në vit në vlerë prej 201 milion €. Sipas një studimi të fundit të GIZ mbi Zinxhirin e Vlerave dhe Tregjet për BMA-të (Boor, 2019), ka rreth 7,500 grumbullues të PPJD-ve, rreth 700 fermerë kultivues dhe 50 qendra grumbulluese dhe 10 kompani të angazhuara në aktivitete eksportuese.

Në vitin 2018, kanë qenë gjithsej 862 hektarë të BMA-së të kultivuara, duke prodhuar 537 ton mallra, me 26 kultura të ndryshme të kultivuara; 39 PPJD të ndryshme janë mbledhur (Shoqata ORGANIKA, 2020). Sektori ka zgjeruar numrin e përgjithshëm të të punësuarve dhe kapacitetet e tij. Në vitin 2018, ka pasur një rritje prej 545m² në instalimin e kapaciteteve tharëse (rritje prej 35%) me sipërfaqe totale të tharësve të instaluar është 1,993m², nga të cilat 640m² janë tharëse të serrave (tharëse natyrore). Kapaciteti ditor i të gjithë tharësve në sektor është 72 ton/në ditë, por për shkak të sezonalitetit përdorimi vjetor i kapacitetit të tharësës është vetëm

19.3%. Nga sipërfaqja totale e tuneleve goditëse (-40 °C) prej 448m² me kapacitet për të përpunuar 80 ton mallra në ditë janë përdorur vetëm 28%. Përdorimi i shtuar i tuneleve goditëse me 103% është vërejtur gjithashtu në vitin 2018.

Në vitin 2018, 2,088 ton PPJD janë mbledhur nga disa fermerë dhe qendra grumbullimi, duke rezultuar në një total prej 2,896 kontratash, ku 55% janë furnizuar nga fermerët pa kontratë. Sasia e PPJD-ve të mbledhura në përgjithësi është ulur me 11% ose 269 ton në vitin 2018, me një rënie prej 220 ton kërpudha dhe një rënie prej 156 ton dëllinjë. Sasia e përgjithshme e BMA-së së kultivuar në vitin 2018 ka qenë 537 ton, e cila ishte kultivuar në një sipërfaqe prej 862 Ha.

Sipërfaqja e BMA-ve të kultivuara ishte katër herë më e lartë se ajo në vitin 2017, një rritje prej 604 ha ose një rritje prej 234% e sipërfaqeve të kultivuara, ndërsa sasia e MAP-ve të kultivuara është rritur me 329 ton ose me një rritje 158% krahasuar me vitin 2017. Një karakteristikë tjetër e rëndësishme e sektorit të BMA-së është se 91% e BMA-ve të kultivuara janë organike (Shoqata ORGANIKA, 2020). Në vitin 2018, kanë qenë 37 PPJD dhe 23 kultura të kultivuara.

Në përgjithësi, këto të dhëna sugjerojnë që sektori po zgjerohet sa i përket sasive të kultivuara, punësimit dhe kapaciteteve të tij. Sidoqoftë, niveli i ulët i shfrytëzimit të kapaciteteve është një çështje shqetësuese, e cila kërkon adresim duke pasur parasysh hapësirën e disponueshme të tregut për PPJD-të dhe BMA-të në tregun kombëtar dhe ndërkombëtar.

O R G A N I K



3.2. Faktorët e suksesit dhe sfidat e sektorit

Në këtë pjesë, është paraqitur një përmbledhje e faktorëve kryesorë të suksesit dhe sfidave. Faktorët kryesorë të suksesit të sektorit konsiderohen si në vijim:

- **Prodhimi organik, i cili e cilëson Kosovën si një nga performuesit më të mirë (kjo është deklaruar nga disa të intervistuar)**
- **Cilësi e qëndrueshme në zinxhirin e vlerës**
- **Mbështetje nga organizatat donatore në investime, ndërtimin e kapaciteteve dhe rrjetëzim**
- **Pjesëmarrja në panairë dhe vizita studimore, të cilat u kanë mundësuar pjesëmarrësve të identifikojnë praktikën më të mirë, mundësitë dhe krijimin e rrjetëzimit**
- **Kërkesa e paplotësuar për BMA-të dhe PPJD-të në Kosovë dhe jashtë saj**
- **Çmime të mira në tregjet lokale dhe ndërkombëtare**
- **Kontraktorët e interesuar për eksport**
- **Sektori është i organizuar mirë dhe aktorët në zinxhirin e vlerës janë mbështetës të njëri-tjetrit. Kjo është shpjeguar me faktin se ekziston një hapësirë fushëveprimi për të gjithë dhe përmirësimet në një fazë/proces kontribuojnë në fazat/proceset vijuese. Fermerët janë mbështetur nga kompanitë e eksportit me pajisje dhe qasje në grante**
- **Një interes i shtuar për këtë sektor, në zonat rurale kryesisht në mesin e grave për kultivim dhe i burrave për grumbullim**
- **Sektori ka një shoqatë të fuqishme, Shoqata ORGANIKA, e cila gjithashtu ka qenë zë i avokues në qeveri për BMA-të dhe PPJD-të, duke siguruar informacione të përditësuara në lidhje me sektorin dhe ka lehtësuar pjesëmarrjen e anëtarëve në panairë ndërkombëtare dhe vizita studimore; dhe**
- **Shërbimet e certifikimit të ofruara nga njësitë vendore mungojnë në Kosovë, siç raportohet gjithashtu në Raportin e Gjellbër 2019 për vitin 2018**

Në Kosovë, në mungesë të një organi vendor të kontrollit, certifikimi i produkteve organike bëhet nga dy organe ndërkombëtare të certifikimit: Albinspekt nga Shqipëria dhe Q-Check P.C nga Greqia. Raporti i Gjellbër i MBPZHR 2018, pranon se kostoja e certifikimit është mjaft e lartë, e cila gjithashtu ndikon në koston e prodhimit. Prandaj, pa ndonjë mbështetje financiare, është shumë e vështirë për fermerët që merren me prodhim organik të mbulojnë të gjitha kostot e prodhimit vetë.

Sidoqoftë, sektori mbetet i penguar nga barrierat e identifikuar më parë, ndër barrierat kryesore janë:

- **Pengesat për qasje në financa, veçanërisht për shkak të mungesës së hipotekës si pasojë e mungesës së pronësisë së tokës**
- **Mungesa e granteve qeveritare, për shkak të kriterëve të ashpra të pranueshmërisë për qendrat e grumbullimit dhe mungesës së qasjes për kultivuesit/personat fizik**
- **Normat e larta të interesit nga bankat dhe institucionet e tjera financiare. Siç është raportuar nga pjesëmarrësit e diskutimeve në grupe të fokusit, niveli i lartë i normave të interesit ka qenë një pengesë serioze për biznesin e tyre dhe një burim stresi për ata personalisht**
- **Mungesa e instrumenteve financiare për të adresuar mungesën e rrjedhës së parave në lidhje me sezonalitetin e sektorit**
- **Pamundësia për të blerë pajisje të reja, ka të ngjarë që produktiviteti në të gjithë zinxhirin e vlerës të jetë më pak se optimal**
- **Ndërprerjet e energjisë elektrike, të cilat rrisin kostot e funksionimit, por gjithashtu dëmtojnë produktet**
- **Procesi i shtrenjtë i certifikimit, i cili nëse nuk subvencionohet, është i papërballueshëm për shumicën e fermerëve. Certifikimi është një pengesë për të përfituar nga subvencionet e MBPZHR-së. Siç është shpjeguar në Raportin e Gjellbër të vitit 2019, për 1 ha me bimë mjekësore aromatike, subvencioni bazë është 0.00 €/ha, por nëse është i certifikuar për prodhim organik, fermeri merr 500 €/ha. Përfitues janë fermerët të cilët kanë mbjellë/kultivuar të paktën 0.10 ha të kulturave bujqësore dhe për të cilat kanë certifikatën për prodhim organik**
- **Testet e shtrenjta laboratorike, të cilat duhet të kryhen jashtë vendit. Në laboratorin në Pejë nuk kryen të gjitha llojet e testeve laboratorike, të cilat i detyrojnë kompanitë përpunuese të përdorin shërbime nga jashtë, të cilat janë financiarisht të shtrenjta dhe marrin kohë**
- **Dizajni i njëjtë për të gjithë i ndërhyrjeve nga donatorët mbështetës nuk i kanë adresuar nevojat urgjente të qendrave grumbulluese dhe fermerëve. Një qasje e bazuar në kërkesë është sugjeruar nga fermerët dhe qendrat grumbulluese**
- **Politikat tatimore jo mbështetëse - TVSH me 18%, për të cilën arsye pikat grumbulluese nën raportojnë shitjet e tyre në mënyrë që të qëndrojnë nën kufirin e TVSH-së. Prandaj, qendrat e grumbulluese dëmtojnë deklaratat e tyre bankare, të cilat nga ana tjetër kufizojnë mundësinë e tyre për kredi. Përveç kësaj, njëri nga përfaqësuesit e intervistuar të qendrës grumbulluese**



ka treguar se kërkesat ekzistuese të kontabilitetit nuk marrin parasysh dëmet e mundshme të mallrave, të cilat janë mjaft të mundshme sidomos për PPJD-të

- **Formalizimi i kultivuesve/grumbulluesve.** Bazuar në të dhënat e mbledhura nga kompanitë përpunuese, një pjesë e konsiderueshme e kultivuesve/grumbulluesve nuk janë formalizuar, d.m.th. ata nuk posedojnë Numrin e Identifikimit të Fermerit (NIF), përmes të cilit do të duhet të paguajnë 1% të të ardhurave të tyre. Në disa raste, kompania përpunuese e mbulon këtë kosto

Nëse sfidat e listuara më lart adresohen si duhet dhe faktorët e suksesit janë maksimizuar, sektori ka mundësi të:

- **Zgjerohet më tej për sa i përket sasisë së prodhuar dhe të eksportuar përmes zgjerimit të aktorëve ekzistues dhe përfshirjes së aktorëve të rinj**
- **Diversifikimit të produkteve, me vlerë të lartë të shtuar**
- **Rritjes së produktivitetit përmes përdorimit të makinerive të reja dhe rritjen e njohurive, përmes trajnimit, vizitave studimore, pjesëmarrjes në panaire, etj.**
- **Stimulimit të të rinjtë për të studiuar në këtë fushë**
- **Zgjerimit të llojit të aktorëve, për shembull përmes përdorimit më të madh**

të distributorëve të specializuar të cilët aktualisht përdoren nga shumë pak qendra grumbulluese

- **Zgjerimit të numrit të ndërmarrjeve që eksportojnë drejtpërdrejt - pasi aktualisht ka 10 ndërmarrje të tilla. Për këtë, ekziston nevoja për të siguruar një pako të mbështetjes të përshtatur dhe shfrytëzimit të përvojës së ndërmarrjeve ekzistuese eksportuese**

Zgjerimi i sektorit do të punësonte individë nga zonat rurale të disavantazuara, opsionet e të cilëve janë të qëndrojnë të varur nga ndihma sociale ose t'i dërgojnë fëmijët jashtë për të punuar. Masat mbështetëse të hartuara në mënyrë korrekte do të adresonin gjithashtu sezonalitetin e sektorit, i cili po demotivon angazhimin veçanërisht të të rinjve në sektor. Rëndësia për të mbështetur gratë në këtë sektor është pranuar gjithashtu nga Kryeshefi Ekzekutiv i Agjencisë së Kosovës për Barazi Gjinore. Nevoja për të informuar sa më mirë gratë në zonat rurale për mundësitë në dispozicion dhe mbështetjen financiare konsiderohet e nevojshme. Kryeshefi Ekzekutiv gjithashtu ka theksuar se ekziston nevoja që OJQ-të lokale të punojnë ngushtë me komunitetin lokal. Është sugjeruar gjithashtu, që ka qëllim për të trajnuar gratë për të përgatitur aplikime për subvencione dhe grante, me fokus në aplikime më të thjeshta të cilat lehtë mund të përgatiten nga vetë gratë.



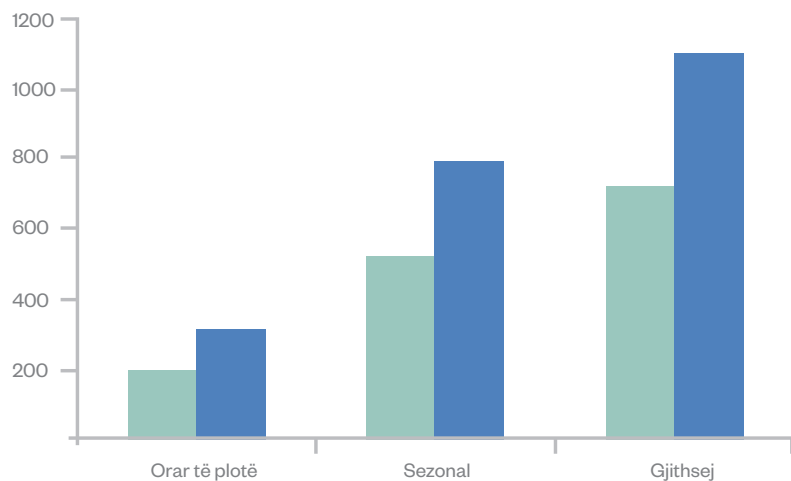
04

GRATË NË SEKTORIN BMA-SË DHE PPJD-SË

Gratë janë duke e transformuar sektorin BMA-së dhe PPJD-së

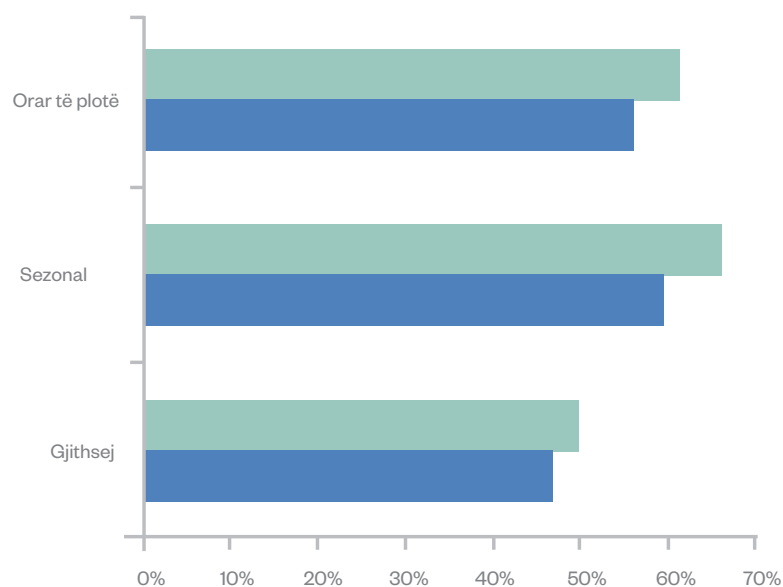
Sipas raportit të fundit të shoqatës ORGANIKA (2020), në vitin 2018, në total, sektori i BMA-së dhe PPJD-së ka punësuar 1,109 persona, duke shënuar një rritje nga 53% krahasuar me vitin 2017 (Figura 1). Rritjet janë vërejtur midis punëtorëve me orar të plotë dhe punëtorëve sezonalë, 61% dhe 51% respektivisht. Është e rëndësishme të theksohet se në total (punë me orar të plotë dhe punë sezonale), ka pasur një rritje të konsiderueshme në numrin e minoriteteve me 79 vende pune në vitin e kaluar në 271 vende pune në vitin 2018. Të dhënat primare të mbledhura në kuadër të këtij hulumtimi, sygjerojnë që mesatarisht, një qendër grumbulluese mblodh nga 50-70 kultivues/grumbullues - shumica e të cilave janë gra.

Figura 1: Punësimi në sektorin BMA-së dhe PPJD-së Burimi: ORGANIKA, 2020.



RAPORTI I SHOQATËS ORGANIKA 2020, DUKE IU REFERUAR TË DHËNAVE PËR VITIN 2017 DHE 2018 PARAQET SE GRATË PËRFAQËSOJNË NJË PJESË TË RËNDËSISHME TË FUQISË PUNËTORE NË SEKTORIN BMA-SË DHE PPJD-SË. NË VITIN 2018 GRATË NË SEKTORIN E BMA-SË DHE PPJD-SË, PËRBËNIN 62% TË PUNËSIMIT TOTAL - NJË RITJE PREJ 6 PIKË PËRQINDJE KRAHASUAR ME VITIN 2017. SIPAS LLOJIT TË PUNËS, NË 2018, GRATË PËRFAQËSONIN GJYSMËN E PUNËSIMIT ME KOHË TË PLOTË DHE DY TË TRETAT E PUNËSIMIT SEZONAL.

Figura 2: Gratë si përqindje e individëve të punësuar në sektorin BMA-së dhe PPJD-së



Në këtë kapitull fokusi i analizës është të shqyrtojë rolin e grave në sektor, sfidat, mundësitë dhe mbështetjen e tyre të nevojshme për të përfitur nga mundësitë në dispozicion. Kjo analizë bazohet në informacionet e mbledhura gjatë intervistave dhe diskutimeve në grupe të fokusit. Analiza është bërë veçmas për kultivuesit/grumbulluesit, qendrat grumbulluese dhe kompanitë përpunuese..

4.1. Grumbullimi i PPJD-së dhe kultivimi i BMA-së

Të dhënat e mbledhura përmes intervistave dhe diskutimeve në grupe të fokusit zbuluan se grumbullimi dhe kultivimi i BMA-së bëhet kryesisht nga gratë ndërsa mbledhja e PPJD-së bëhet kryesisht nga burrat. Mbledhja e kërpudhave nga burrat lidhet me rrezikun dhe punën e rëndë që kërkohet. Para hyrjes në sektor, disa ishin të papunë, ndërsa të tjerët ishin duke punuar në sektorin e bujqësisë. Grupi i fundit ka kaluar në sektorin e BMA-së dhe PPJD-së pasi të dy sektorët janë më fitimprurës.

Grumbullimi dhe kultivimi konsiderohen si punë të përshtatshme nga gratë e përfshira në këto punë, si dhe nga qendrat grumbulluese dhe kompanitë përpunuese. Kjo detyrë zakonisht organizohet nga gratë në të 40-at ose 50-tat e tyre, me nivel më të ulët arsimor dhe pa përvojë paraprake të punës përveç bujqësisë. Të ardhurat e fituara nga ky aktivitet sigurojnë të ardhura të rëndësishme për familjet, pasi shumica e atyre që janë vizituar në kuadër të këtij studimi, kanë qenë duke përfitur ose nga ndihma sociale ose nga pensioni i veteranëve të luftës. Kategoria e fundit, sipas dispozitave ligjore ekzistuese, parandalon përfituesit të fitojnë të ardhura të tjera. Një avantazh i angazhimit në këtë sektor është se shitjet janë të sigurta, është një punë e perceptuar si e përshtatshme për gratë pasi ato janë më precize, më të kujdesshme dhe që kanë më shumë durim.

Gjatë këtij hulumtimi, të gjithë kultivuesit/grumbulluesit deklaruan se ata marrin pagesën e tyre në pikën kur i dorëzojnë bimët në qendrat grumbulluese. Duke pasur parasysh këtë mënyrë të pagesës dhe faktin që të ardhurat e krijuara nga kultivimi/grumbullimi i BMA-ve dhe PPJD-ve paraqesin një burim të rëndësishëm financiar për familjen, të gjithë anëtarët e familjes punojnë së bashku dhe sigurojnë standardet minimale të cilësisë. Një grua ka deklaruar se ‘ne fokusohemi në procesin e rritjes së luleve, pasi na duhen paratë për të mbuluar kostot e jetesës.’ Meqenëse gratë janë pronare të produktit, kjo ka kontribuar në fuqizimin e tyre në familje dhe komunitet.

Sektori është mjaft i organizuar, me kultivuesit/grumbulluesit që furnizojnë vetëm një qendër grumbullimi. Produktet e tyre shiten tërësisht.



**NE FOKUSOHEMI NË PROCESIN
E RITJES SË LULEVE, PASI NA
DUHEN PARATË PËR TË MBULUAR
KOSTOT E JETESËS.'**

Sfidat me të cilat përballen kultivuesit/grumbulluesit

Posedimi i parcelave të vogla të tokës konsiderohet si një përparësi, pasi ato mund të punohen nga një grua dhe anëtarët e saj të familjes. Parcelat më të mëdha të tokës kërkojnë qasje ose përdorim të makinerive, në mënyrë që t'i përgjigjen punës së rëndë gjatë fluksit sezonal siç diktohet nga specifikat e kulturave të caktuara që kërkojnë zona më të mëdha për kultivim. Sidoqoftë, duhet theksuar që kërkesat për parcela dhe pajisje më të mëdha të tokës ndryshojnë sipas llojit të BMA-ve të kultivuara: për disa lloje të tilla si mallow, kalendula, ose cyan zakonisht kultivohen në parcela të vogla toke dhe pjesa më e madhe e punës kryhet me dorë, ndërsa për kamomil, mentë, ose hithër parcelat më të mëdha të tokës janë më të përshtatshme dhe makineritë bujqësore janë të rëndësishme.

Mungesa e kapaciteteve ujitëse

Në disa lokalitete, mungesa e kapaciteteve ujitëse përmendet si pengesë për rritjen e kapaciteteve dhe rritjen e produktivitetit. Shpesh, kultivuesit duhet të bartin ujë nga vende të largëta, ose përmes një kamioni ose me dorë. Mesatarisht, kostot për një bunarë janë 1,500 €, por ato ndryshojnë varësisht thellësinë së tij. Një nga përfaqësuesit e pikave grumbulluese ka propozuar që do të ishte efikase nëse një bunarë, do të hapet në një lokacion, i cili do të rrisë kapacitetet ujitëse për një grup fermerësh.

Mungesa e pajisjeve

Megjithëse janë bërë investime në të gjitha qendrat grumbulluese, ekziston një nevojë e mëtejshme për t'u pajisur me makineri dhe pajisje të reja, që do të mbështesnin zgjerimin e kapaciteteve, por gjithashtu do të rrisnin cilësinë e mallrave dhe produktivitetin e punës. Informacionet e marra nga intervistat me kultivuesit/grumbulluesit, pikat grumbulluese dhe kompanitë përpunuese kanë zbuluar që edhe pse donatorët kanë mbështetur disa nga kultivuesit/grumbulluesit, ekziston një nevojë e mëtejshme për t'i mbështetur ata me pajisje dhe mjete të nevojshme, më së shpeshti janë përmendur makinat tharëse. Gratë kultivuese/grumbulluese kanë përmendur nevojën për motokultivator. Disa nga kultivuesit/grumbulluesit e intervistuar janë mbështetur përmes pikave grumbulluese/ndërmarrjeve përpunuese me makina tharëse dhe pajisje, por nuk kanë qenë përfitues të MBPZHR-së ose subvencioneve komunale ose granteve. Shumica e tyre nuk kanë qenë të informuar për ndonjë mundësi financimi nga qeveria apo donatorët. Në disa raste, mbështetja me pajisje është siguruar nga qendrat grumbulluese dhe ndërmarrjet e përpunimit. Megjithëse mungesa e pajisjeve është përmendur nga të gjitha gratë e intervistuar, kërkesat ishin kryesisht për makina tharëse dhe kamionë të vegjël, pa përmendur asnjë pajisje inovative. Një përjashtim ka qenë në një pikë grumbullimi në Shtërpce, ku është

përmendur se ekziston nevoja për të patur rrjeta për mbrojtje nga breshëri. Kjo do të zvogëlonte humbjet e mundshme të fermerëve.

Sezonaliteti

Mesatarisht, në varësi të bimëve/frutave, kultivuesit/grumbulluesit punojnë rreth 3-5 muaj gjatë vitit. Kjo nënkupton që ata nuk janë të zënë për pjesën tjetër të vitit dhe kjo gjithashtu i demotivon veçanërisht të rinjtë për t'u angazhuar në këtë sektor. Prandaj është me rëndësi të madhe mbështetja e grave në identifikimin e mënyrave për të zgjeruar aktivitetet e tyre gjatë një periudhe më të gjatë.

Furnizimi me fidane, cilësia dhe ndikimi i kostos tek gratë fermerë

Bazuar në diskutime, farat konsiderohen të shtrenjta ndërsa qendrat grumbulluese dhe kompanitë përpunuese deklaruan për cilësinë e farave si një sfidë në vete. Deri më tani, ato janë siguruar nga pikat e grumbulluese/përpunuese. Përderisa kjo ka qenë një mbështetje e madhe për kultivuesit, sipas përpunuesve, kjo është një mundësi e përshtatshme për ta, pasi ata janë të siguruar për cilësinë e bimëve. Sidoqoftë, nëse kjo praktikë nuk vazhdon, është e nevojshme të merren për bazë mënyra të tjera për të mbështetur kultivuesit.

Bujqësia organike

Intervistat dhe diskutimet në grupe të fokusit kanë treguar se për shkak të çmimit të lartë për çertifikim, fermerët nuk po çertifikojnë tokën e tyre. Kostot e shtrenjta për çertifikim paraqiten gjithashtu në Raportin e Gjellbër të vitit 2019 të MBPZHR-së. Sidoqoftë, është cekur se ky aspekt duhet të adresohet dhe është raportuar se ka diskutime të vazhdueshme në lidhje me modelin e çertifikimit në grup. Megjithatë, për pronarin e pikës grumbulluese, kjo konsiderohet si mundësi e papërshtatshme, pasi do të vendosë të gjithë rrezikun në pikat grumbulluese.

Mobiliteti i grave

Kultivuesit/grumbulluesit i dërgojnë produktet e tyre në pikat grumbulluese. Kur pikat grumbulluese janë në një lokacion të largët dhe pasi që gratë nuk posedojnë mjete transporti, transporti bëhet nga burrat ose djemtë e tyre, të cilët gjithashtu mbledhin të ardhurat nga pikat grumbulluese. Në raste të rralla, pikat grumbulluese mbledhin produkte direkt nga kultivuesit/grumbulluesit. Nga ana tjetër, duke pasur parasysh që burrat kryejnë transportin, ata gjithashtu bëhen pika kontakti për pikat e grumbullimit dhe ndërmarrjet e përpunimit. Prandaj, zhvillimi i një modeli për transport dhe qasja në transportin publik do të siguronte që gratë si kultivuese/grumbulluese të marrin pagesa dhe kështu të menaxhojnë të ardhurat financiare të cilat i fitojnë vetë.

Sigurimi i cilësisë: arsimimi dhe trajnimi

Të gjithë kultivuesit/grumbulluesit e intervistuar kishin arsim të ulët dhe askush prej tyre nuk kishte arsimim në fushën e bujqësisë. Trajnimi i grumbulluesve/kultivuesve sigurohet kryesisht nga pikat grumbulluese dhe/ose ndërmarrjet përpunuese dhe aftësitë janë fituar gjithashtu përmes të mësuarit gjatë punës. Askush nga kultivuesit nuk kishte dijeni për ndonjë faqe në internet ose burime për përditësimin e njohurive të tyre në lidhje me këtë sektor. Trajnimi i ofruar nga PPSE-Swisscontact përmes Viber është përmendur si një qasje e rëndësishme për të zhvilluar kapacitetet ekzistuese dhe të ardhshme kultivuesve/grumbulluese. Sigurimi i mbështetjes për trajnim për 6 muaj nga PPSE është përmendur si praktika më e mirë, e cila ka zhvilluar kapacitetet e stafit të qendrës grumbulluese si dhe kultivuesve/grumbulluesve. Është e rëndësishme të riorganizohen trajnime për trajtim pas vjeljes, përfshirë procedurën e tharjes. Gjatë vizitave në terren është bërë e qartë se kultivuesit kanë nevojë për këshilla të specializuara dhe të mësojnë udhëzimet më të mira për mirëmbajtjen e ambientit në mënyrë të duhur dhe kushteve të shëndetit mjedisor në tokë; ose në zonën ku ata kultivojnë BMA-të në zonën e pajisjeve për tharje, ose nivelin e kërkuar të mirëmbajtjes dhe pastërtisë së pajisjeve.

Mundësitë dhe mbështetja e nevojshme

Kontributi i grave për jetesë të qëndrueshme

Një sektor i përshtatshëm dhe i pëlqyeshëm për gratë në zonat rurale me potencial zgjerimi

Gjatë intervistave me gratë e angazhuara në këtë sektor, është bërë e qartë se grave u pëlqen të punojnë në këtë sektor dhe mirëqenia e tyre ka përparuar me kalimin e kohës. Tani, ekziston një komunitet i grave që punojnë në këtë sektor, i cili gjithashtu përfiton nga ndërtimi i kapaciteteve të tyre, por ato gjithashtu shërbejnë si një komunitet mbështetës për njëra-tjetrën. ‘Ka hapësirë për të gjithë, kështu që ne nuk e shohim njëri-tjetrin si konkurrentë por më tepër si partnerë’ ishte një deklaratë e një gruaje kultivuese. Edhe pse sektori i BMA-së konsiderohet shumë fitimprurës nga të gjithë personat e intervistuar brenda këtij studimi, burrat janë më pak të interesuar të punojnë me BMA-të, të cilat ata i konsiderojnë si ‘punë të grave’. Kjo gjithashtu është theksuar gjatë diskutimit në grupet e fokusit me burra, të cilët raportuan një shembull kur një burrë preferonte të punonte në punë të rënda në sektorin e ndërtimit dhe të fitonte p.sh., 400 € në muaj, në vend që të punonte në sektorin e BMA-së me tokën që ai e posedonte, gjë që do t’i jepte atij deri në 5,000 € të ndara në 12 muaj, një pagë mesatare prej 400 €. ‘Gratë janë të kënaqura me të ardhura të vogla, ndërsa burrat vendosin të fitojnë shumë’ ishte një deklaratë e një prej pjesëmarrësve. Si rezultat, pjesëmarrësit burra në diskutimet me grupet e fokusit, kanë theksuar se është më lehtë për të tërhequr

gra në sektor. Të gjithë grumbulluesit/kultivuesit e intervistuar do të donin të rrisnin kapacitetet e tyre kultivuese dhe deklaruan se ata kanë konfirmime nga pikat grumbulluese se produktet e tyre do të blihen. Secili prej tyre do të rrisë kapacitetin e tyre nga 5 në 60 hektarë.

Qëllimi për të diversifikuar bimët e kultivuesve

Siç është elaboruar më lart, gratë janë të gatshme të zgjerojnë aktivitetet e tyre, për t’iu mundësuar atyre të zgjasin periudhën e aktiviteteve. Kjo mund të bëhet përmes analizave profesionale, ‘auditimit’ të kultivuesve/grumbulluesve ekzistues, në mënyrë që ata të diversifikojnë produktet/bimët/frutat e tyre për të mundësuar aktivitetin për një periudhë më të gjatë kohore. Angazhimi në një/disa procese të kryera nga pika grumbulluese është një tjetër qasje e mundshme, por që do të kërkonte investime shtesë për kultivuesit/grumbulluesit. Siç është raportuar nga një prej përfaqësuesvetë qendrës grumbulluese, ekziston një tendencë e kultivuesve për të ndjekur kolegët e tyre, kështu që në Shtërpce 90% kultivojnë fruta manor ndërsa ata do të mund të zgjeroheshin në kultivimin e boronicës dhe boronicës së kuqe, gjë që do të mundësonte shpërndarjen e rrezikut.

Qëllimi për të diversifikuar produktet e qendrave grumbulluese

Zgjerimi i periudhës së angazhimit nga kultivuesit mund të arrihet edhe përmes diversifikimit të produkteve të pikave grumbulluese/përpunuesve. Për shembull, një nga ndërmarrjet në pronësi të grave është duke prodhuar kremra për fytyrë dhe vajra me barishte, të cilat janë shumë të kërkuara dhe mund të angazhojnë gra kultivuese gjatë sezoneve kur nuk ka fluks të madh. Kjo do të rrisë kapacitetin e pikave grumbulluese/përpunuesve, si rezultat do të rrisë potencialin e tyre për eksport. Për të mbledhur përfitime nga mundësitë në dispozicion, është e nevojshme që të ketë mbështetje sipas nevojës, e cila do të përfshinte pajisje, edukim dhe trajnim, përfshirë trajnime për menaxhim. Kryeshefi ekzekutiv i Agjencisë së Kosovës për Barazi Gjinore (AKBGJ) theksoi se donatorët dhe qeveria mund të mbështesin sektorin përmes përputhjes së fondeve dhe AKBGJ, do të ishte e gatshme të bashkëpunonte për zbatimin e kësaj qasjeje.

Sigurimi i qasjes në fidane cilësore

Për të siguruar cilësinë e fidanëve, opioni më i mundshëm është krijimi i serave për prodhimin e fidanëve për BMA-të. Sigurimi i cilësisë së lartë të BMA-ve është i një rëndësie qendrore, duke ditur që shumica e BMA-ve janë për eksport dhe duhet të çertifkohen si organik. Standardi organik ka kritere të larta dhe kërkon që toka, fidanët të jenë organike, të cilat kritere nuk mund të përmbushen nga secili fermer.

"Natyre mirënjohës përjetë"

Çajra Organike

- Çaji përmban antioksidues
- Çaji është pa kalori
- Çaji rrit metabolizmin tuaj
- Çaji rrit imunitetin
- Çaji iu mbron kundër kancerit
- Çaji ulë rrezikun e atakut të zemrës
- Çaji ripërtrinë çelizat e trurit
- Çaji të jep një buzëqeshje të ëmbsël
- Çaji ju mban të hidratuar
- Çaji mbron kockat

Qendra për kultivim, grumbullim
dhe përpunim të bimëve medicinale

Punojmë ndershëm dhe jetojmë



4.2. Qendrat grumbulluese, grumbullimi dhe kultivimi i bimëve dhe frutave
Ngjashëm me kultivuesit/grumbulluesit, pikat grumbulluese menaxhohen zakonisht nga anëtarët e familjes. Të gjithë pronarët e intervistuar të pikave grumbulluese janë gjithashtu të angazhuar në procesin e kultivimit. Pikat grumbulluese furnizojnë kompanitë e mëdha të përpunimit, të cilat më pas i eksportojnë produktet drejtpërdrejt. Shumica e qendrave grumbulluese janë në pronësi të burrave. Për gratë kultivuese, gratë që drejtojnë pikat grumbulluese kanë qenë kryesore në vendimin e tyre për t'u bashkuar në këtë sektor. Secila prej qendrave të intervistuar grumbulluese furnizohen nga 20-70 kultivues/grumbullues, duke siguruar kështu të ardhura për 20-70 familje kryesisht nga zonat rurale.

Sfidat me të cilat përballen pikat grumbulluese

Bazuar në informacionet e mbledhura në këtë hulumtim, sfidat kryesore për pikat grumbulluese janë shtjelluar më poshtë.

Qasje e kufizuar në financa dhe kredi të shtrenjta

Qasja në financa është sfida më e përmendur për rritjen e kapaciteteve të qendrave grumbulluese. Qasja në grantet e MBPZHR-së perceptohet si e vështirë, duke pasur parasysh kriteret e tyre të ashpra të pranueshmërisë. Mbështetja e donatorëve ka qenë thelbësore për zhvillimin e sektorit, por kërkesa për bashkëfinancim konsiderohet e ulët. Përfaqësuesit e qendrave grumbulluese kanë deklaruar se ata nuk do të aplikojnë më për kredi, pasi një veprim i tillë është dëshmuar i vështirë të përballohet.

Menaxhimi i furnitorëve

Për pikat grumbulluese në pronësi të grave, menaxhimi i procesit të grumbullimit konsiderohet sfidues. Kjo ka të bëjë me mungesën e mjeteve të transportit nga ana e grave kultivuese/grumbulluese dhe grave si pronare të pikave të grumbullimit. Si pasojë, shumica e 'biznesit' bëhet ndërmjet burrave, të cilët negociojnë çmime me fermerë meshkuj për punën e kryer nga gratë/vajzat e tyre.

Mungesa e pronësisë së tokës

Mungesa e pronësisë së tokës është përmendur si një sfidë urgjente për sektorin, pasi që shumica e tokës është ende nën emrin e baballarëve/gjyshërve. Si rezultat, fermerët nuk janë në gjendje të aplikojnë për kredi, të cilat edhe pse të shtrenjta, kanë qenë të rëndësishme në zhvillimin e sektorit. Një nga përpunueset grua, ka deklaruar se mungesa e pronësisë së tokës është ndër pengesat kryesore për zhvillimin e biznesit të saj.

Mungesa e pajisjeve/makinerive

Shumica e përfaqësuesve të pikave grumbulluesve theksuan se mungesa e makinerive dhe pajisjeve është duke e penguar zgjerimin e

biznesit të tyre dhe diversifikimin e produkteve të tyre. Makineritë më të zakonshme të shënuara përfshijnë makinat tharëse dhe frigoriferët me ngrirje të shpejtë. Megjithëse në vitet e fundit, organizatat donatore kanë ofruar mbështetje të konsiderueshme edhe në drejtim të makinerive tharëse, këto lloje të pajisjeve u janë dhënë kryesisht aktorëve të mëdhenj të sektorit. Prandaj, gratë fermere ose bizneset e vogla të grave kanë ende nevojë për këtë lloj mbështetjeje për pajisje. Për gratë, siç kanë theksuar shumë të anketuar, edhe një tharëse do t'i jepte një nxitje të fortë aktivitetit të tyre, duke ndryshuar jetën e tyre. Ndërsa mbështetja nga donatorët vlerësohej shumë, një vërejtje e theksuar zakonisht ishte se donatorët kanë qenë kufizues me llojin e pajisjeve për mbështetje. Përveç kësaj, gjithashtu janë ngritur ankesa në lidhje me cilësinë e pajisjeve/makinerive të blera nga donatorët dhe sugjerimi ishte që të lejohen aplikantët të shprehin nevojat e tyre dhe të blejnë makineri/pajisje të cilat përputhen me nevojat e tyre. Kjo kërkesë për një qasje të përshtatur dhe jo një qasje uniforme për të gjithë është përmendur nga disa përfaqësues të intervistuar. Boor (2019) ka raportuar se prodhuesit e BMA-së në Kosovë nuk kanë makineri të përshtatshme për kultivim të duhur. Gjatë punës në terren, është vënë re se disa kultivues nuk kanë qasje në makineri speciale për përgatitjen e dheut, shkuljen e barit dhe vjelje. Kjo është përmendur si masë shtrënguese nga disa prej kompanive të përpunimit.

Kapacitetet e kufizuara

Kapacitetet e kufizuara janë përmendur si pengesë për t'u bërë eksportues të drejtpërdrejt. Duke pasur parasysh hapësirën fizike dhe pajisjet e tyre ekzistuese, përkundër kërkesës në dispozicion, qendrat e grumbullimit nuk mund të zgjerojnë kapacitetet e tyre, e cila është njëra nga pengesat kryesore për t'u bërë eksportues të drejtpërdrejt. Në këtë mënyrë, ata qëndrojnë në të njëjtën pozitë si më parë dhe u shesin produktet kompanive të mëdha përpunuese, të cilat më pas drejtojnë eksportin e produkteve të tyre.

Sistemi i menaxhimit të cilësisë

Informacionet e mbledhura gjatë këtij hulumtimi dhe vëzhgimet e qendrave grumbulluese sugjerojnë se ka mungesë të përvojës në menaxhimin e qendrave. Për shembull, është e rrallë që një qendër grumbulluese të ketë një person të caktuar për të parashikuar cilësinë e bimëve dhe frutave të marra. Kontrolli i cilësisë është një detyrë e rëndësishme dhe prandaj është e nevojshme të sigurohet mbështetje në vendosjen e një sistemi të menaxhimit të cilësisë.

Sfidat e rrjedhës së parasë

Qendrat grumbulluese përballen me sfida të likuiditetit. Përderisa ata paguajnë fermerët në pikën e marrjes së bimëve dhe frutave, disa prej

tyre deklaruan se pagesat nga ndërmarrjet përpunuese ndonjëherë vonohen. Sidoqoftë, nuk kishte ide konkrete se si mund të kapërcehet kjo gjendje.

Mundësitë për qendrat e grumbullimit

Diversifikimi i produktit

Disa nga qendrat grumbulluese, përveç mbledhjes së produkteve ishin gjithashtu të angazhuara edhe në përpunim, qofte lëngje frutash, kremra fytyre, vajra, reçel, etj. Kombinimi i grumbullimit dhe prodhimit është i rëndësishëm për zgjerimin e biznesit, diversifikimin e rrezikut dhe zgjatjen e muajve të punës gjatë një viti. Për shembull, njëra nga qendrat grumbulluese që aktualisht mbledh fruta pylli nga grumbulluesit dhe kultivuesit dhe i ngrin ato, me mbështetjen e PPSE-së, është duke planifikuar të fillojë tharjen e frutave të pyllit. Kjo do të mundësojë uljen e kostove për ngrirjen e produkteve dhe zvogëlimin e humbjeve për shkak të brishtësisë së lartë të frutave të pyllit. Pronari e kësaj qendre grumbulluese, theksoi se do të jetë më me kosto efektive tharja e disa frutave pasi tharja është më pak e kushtueshme në krahasim me mbajtjen e frigoriferëve ndezur. Për të marrë vendime adekuate është e rëndësishme të grumbullohen të dhëna ekonomike dhe të bëhet llogaritja e kostos së produktit për specie individuale - përderisa shumica e kultivuesve dinin rreth qarkullimit mesatar për një hektar, askush prej tyre nuk ishte në gjendje t'i përgjigjej pyetjeve në lidhje me koston.

Shndërrimi në një kompani mini-përpunuese

Në mënyrë të ngjashme, për kultivuesit, qendrat e grumbullimit i nënshtrohen punës sezonale. Gjatë diskutimeve dhe intervistave në fokus grupe u theksua se në bashkëpunim me kompanitë përpunuese, qendrat grumbulluese mund të veprojnë si mini përpunues. Angazhimi i tyre do të përcaktohet në koordinim me kompanitë përpunuese, bazuar në nevojat e tyre, ose për të zëvendësuar një nga aktivitetet e tyre ose për të mbështetur kompanitë e përpunimit në përpunimin e produkteve shtesë - kryesisht ato ndërmjetësuese. Kjo do të kërkonte bashkëpunim të ngushtë dhe hartim të një plani të përbashkët që do të përfitonte si nga kompanitë e përpunimit ashtu edhe nga pikat grumbulluese.

Përdorimi i shërbime të zgjeruara/distributorë

Siç u tha më lart, bizneset në pronësi të grave nuk kanë përdorur personel të specializuar, por përkundrazi janë përpjekur të mbulojnë të gjitha punët në qendër, në disa raste të mbështetura nga anëtarët e familjes së tyre – asnjëri prej tyre nuk ishte i kualifikuar për detyrat e kryera. Gjatë punës në terren, një shembull i mirë për delegimin e punëve është vërejtur nga një biznes në pronësi të një gruaje jashtë sektorit të BMA-së dhe BPJD-së - një kultivues i shpargut dhe

prodhuese e shpargut të konservuar përdor një distributor, i cili kujdeset për shitjet. Ky shërbim në zinxhir duhet të konsiderohet nga gratë e tjera, veçanërisht për shitje brenda Kosovës. Ky shërbim do t'i lehtësojë disa nga barrat logjistike dhe do të lejojë më shumë kohë për punë të tjera në qendër. Shitje më e lartë në sektorin e vërtetë të tregtisë është përmendur si një përparësi e shitjes në Kosovë.

Përdorimi i pajisjeve të TIK

Pothuajse të gjithë personat e intervistuar, deklaruan se ata përdorin platforma të bazuara në Internet si Facebook, Instagram, Viber dhe WhatsApp. Ata/ato konsiderojnë se ka nevojë të përdoren këto platforma për trajnime dhe për blerje në internet. Disa nga pikat grumbulluese dhe përpunuese tashmë kanë filluar shitjen në internet dhe e konsiderojnë këtë, si një kanal të rëndësishëm të shitjeve. Prandaj, trajnimet për përdorimin e mjeteve të TIK janë përmendur si të rëndësishme për biznesin e tyre.

4.3. Kompanitë përpunuese/eksportuese

Siç u përmend më lart, një shkallë e vogël e përpunimit bëhen edhe në qendrat grumbulluese. Sipas bazës së të dhënave të sapo zhvilluar të shoqatës ORGANIKA (në vitin 2020), janë 33 përpunues, nga të cilët vetëm 3 janë në pronësi të grave. Sidoqoftë, nga puna në terren kemi identifikuar disa përpunues të tjerë me gratë bashkëpronare. Në lidhje me kompanitë eksportuese, baza e të dhënave paraqet vetëm 9 eksportues, me vetëm një kompani në pronësi të një gruaje. Sidoqoftë, gjatë punës në terren, në një kompani grua ishte bashkëpronare, me planet për t'u bërë pronarja e vetme e ndërmarrjes. Në këtë pjesë, disa pengesa u referohen vetëm kompanive përpunuese, pavarësisht nga aktiviteti i tyre eksportues. Përderisa shumica e kompanive përpunuese në pronësi të burrave kanë traditë të gjatë, ato në pronësi të grave janë të reja në punën e tyre. Edhe pse janë në pronësi të grave, burrat nga familja janë mbështetës të rëndësishëm. Është e rëndësishme të theksohet se profili i grave dhe kompanive përpunuese në pronësi të burrave të intervistuar për këtë studim kanë një profil shumë të ndryshëm. Në pamje të parë, kompanitë përpunuese në pronësi të grave duken si një qendër grumbullimi, kanë më pak se 5 punonjës - të gjithë janë anëtarë të familjes dhe kanë mungesë të personelit administrativ/logjistik, të cilët janë thelbësorë për operacionet e ndërmarrjes. Për këtë arsye, në vazhdim do të paraqiten pengesat specifike për ndërmarrjet e grave.

Sfidat me të cilat përballen kompanitë përpunuese

Pengesat administrative për lejet e tokës

Procedurat burokratike janë përmendur si çështje shqetësuese. Njëra prej kompanive ishte e vendosur në një tokë bujqësore, duke e bërë të pamundur ndërtimin e një depoje, ndërsa ndërtimi në një vend me qira nuk është një opsion i mundshëm. Kompania tjetër po priste lejen

e tokës për rreth një vit, gjë që parandaloi zgjerimin e kapaciteteve të tyre.

Kultivuesit kanë mungesë të mbështetjes financiare

Duke pasur parasysh se performanca në njërin nga zinxhirët e vlerës ndikon në të gjithë të tjerët, mungesa e investimeve nga kultivuesit dhe mungesa e shkathtësisë së menaxhimit të cilësisë ndikon në rezultatet dhe përfitimin e ndërmarrjeve përpunuese. Duke pasur mungesën e burimeve financiare, kompanitë përpunuese janë të detyruara të mbështesin kultivuesit shpesh, madje edhe me farëra. Sigurimi i farërave u mundëson kompanive përpunuese që të kenë cilësinë nën kontroll. Siç është raportuar më lart, aktiviteti informal i fermerëve është një çështje tjetër shqetësuese, pasi përpunuesit duhet të mbulojnë taksën prej 1%, por gjithashtu duhet të kenë para të gatshme për të përmbushur kërkesat e përditshme nga fermerët.

Stafi i pakualifikuar në kompani

Shumica e kompanive kanë raportuar se punëtorët e tyre kanë kualifikime të ulëta, dhe është e rrallë që punëtorët e tyre të kenë të përfunduar arsimin në fushën që lidhet me sektorin. Si rezultat, punëdhënësit duhet të trajnojnë secilin punëtor, gjë që kushton, kur merret parasysh se disa prej kompanive kanë nevojë të punësojnë punëtorë çdo sezon.

Aktiviteti sezonal që çon drejt nën-shfrytëzimit të kapaciteteve përmendet si një pengesë urgjente

Siç është raportuar në kapitullin 3, kompanitë përpunuese nuk janë duke e përdorur kapitalin e tyre të punës. Krahasuar me qendrat grumbulluese, kompanitë përpunuese veprojnë për një periudhë më të gjatë kohore midis 6-8 muajsh, ndërsa një kompani e madhe ka arritur të mbetet aktive për 11 muaj, me vetëm një muaj pushim. Kjo kohëzgjatje më e shkurtër e operacioneve ka ndikuar negativisht në kompani dhe punëtorë.

Barrierat specifike për kompanitë e përpunimit në pronësi të grave Kapacitete të kufizuara - furnizim i pamjaftueshëm

Kërkesa për PPJD dhe BMA në tregjet kombëtare dhe ndërkombëtare nuk është përmbushur. Një nga arsyt lidhet me mungesën e kapaciteteve për t'iu përgjigjur kërkesës sezonale. Kjo pengesë është veçanërisht e theksuar për kompanitë e përpunimit në pronësi të grave. Kjo vjen si pasojë e qasjes së kufizuar në financa për shkak të mungesës së pronësisë së tokës.

Mungesa e përvojës në aktivitetet eksportuese

Kompanitë e përpunimit në pronësi të grave nuk janë të lidhura me tregjet ndërkombëtare, por ato mbështeten tek kompanitë e mëdha të përpunimit që eksportojnë drejtpërdrejt mallrat e tyre. Përderisa

gratë e intervistuar dëshirojnë të bëhen eksportuese të drejtpërdrejta, ato nuk i kanë hulumtuar kërkesat dhe sfidat me të cilat mund të përballen. Gjatë diskutimeve me burrat në grupet e fokusit, u tha që është e vështirë për gratë të angazhohen dhe të drejtojnë një kompani eksportuese, megjithëse nuk kishte argumente të forta në lidhje me këtë, përveç faktit që gratë kanë më shumë vështirësi për të krijuar rrjetëzim.

Mungesa e aftësive menaxheriale

Gjatë diskutimeve, është vënë re se kompanitë përpunuese në pronësi të grave drejtohen nga një person, kanë mungesë të mbështetjes për hulumtim të tregut, logjistikë dhe detyra të tjera specifike. Njëra nga gratë që në webfaqen e shoqatës ORGANIKA renditet si përpunuese, punonte vetë, duke u përpjekur të menaxhonte grumbullimin e produkteve të ndryshme nga shumë fermerë, duke ndjekur ndryshimet e tregut dhe duke koordinuar furnizimin me kompanitë përpunuese. Përderisa mungesa e stafit të specializuar mund të shpjegohet me madhësinë e kompanisë së përpunimit dhe natyrën sezonale të punës së tyre, është e vështirë për një person të merret dhe të posedojë aftësitë e nevojshme për të gjitha detyrat. Prandaj, është e nevojshme të ofrohen trajnime të lidhura me menaxhimin.

Mungesa e iniciativës për ndërmarrësi

Interviewed women who were engaged in processing were mainly Gratë e intervistuar që merreshin me përpunim kryesisht punonin me anëtarët e tyre të familjes. Megjithëse gratë janë shumë punëtoresh dhe kreative në idetë e tyre, bazuar në diskutime dhe vëzhgime, duket sikur ka mungesë të iniciativës për ndërmarrësi dhe kreativitetit për zhvillimin e biznesit. Gratë ishin më pak të gatshme për të ndërmarrë rreziqe dhe lehtësisht të kënaqura me suksesin e tyre të biznesit, ka shumë të ngjarë për shkak të ambicieve më të ulëta dhe qëndrimin kundër ndërmarrjes së rrezikut. Është e rëndësishme që ky aspekt të fuqizohet me programe motivuese ose trajnuese për drejtues të hartuara posaçërisht për këtë kategori, në mënyrë që ato të synojnë më lart për biznesin e tyre dhe të jenë të gatshme të ndërmarrin hapa konkretë.

Mungesa e stafit të specializuar

Siç u përmend më lart, kompanitë e përpunimit në pronësi të grave drejtohen/mbështeten dhe menaxhohen kryesisht nga anëtarët e familjes, shumica e të cilëve nuk janë të kualifikuar për detyra që lidhen me administrimin e biznesit, marketingun, logjistikën, etj. Kjo është pjesërisht për shkak të madhësisë së tyre, por mund të jetë gjithashtu një qëndrim i grave në biznes që duan të bëjnë gjithçka vetë. Edhe pse në planin afatshkurtër kjo mund të jetë një mundësi e mundshme për përfitim, mund të mos jetë një zgjidhje e mirë për një periudhë afatgjatë. Prandaj, një 'auditim' i duhur i kompanive përpunuese në

pronësi të grave do të ishte i dobishëm, i shoqëruar me rekomandime të qarta dhe konkrete.

Mungesa e mbështetjes së përshtatur sipas nevojës

Komuniteti i donatorëve ka qenë mbështetës për gratë në sektorin e BMA-së dhe PPJD-së, por ka mungesë të mbështetjes nga ana e qeverisë. Megjithatë shoqatat janë vlerësuar për angazhimin e tyre në këtë sektor, nevojat specifike të grave nuk janë marrë parasysh të gjitha. Qasja në panairë tregtare dhe vizita studimore ishte gjithashtu e kufizuar, kryesisht duke favorizuar burrat.

Mundësitë për kompanitë përpunuese

Duke iu referuar të dhënave për vitin 2018 dhe 2017, raporti vitit 2019 i shoqatës ORGANIKA, thekson se sektori është duke u rritur. Ky hulumtim e konfirmon këtë konkluzion, gjithashtu. Përkundër krizës me COVID-19, shumica e kompanive përpunuese presin që të përfundojnë vitin me shitje më të larta se ato në vitin 2019. Parashikimet optimiste për tre vitet e ardhshme janë përmendur nga të gjithë përpunuesit e intervistuar.

Angazhimi i anëtarëve të familjes

Shumica e kompanive përpunuese angazhojnë anëtarët e tyre të familjes, e cila konsiderohet si një aset i madh për zhvillimin e biznesit. Duke pasur parasysh tiparin sezonal të biznesit, kërkohet përpjekje intensive nga punëtorët, gjë që sigurohet më së miri nga anëtarët e familjes. ‘Gjatë sezonit të fluksit, ne punojmë 7 ditë në javë-24 orë në ditë dhe nuk mund të bazohemi tek punëtorët, por ne mbështetemi tek anëtarët tonë të familjes’ ishte një deklaratë e një prej kompanive përpunuese.

Diversifikimi i produkteve

Përderisa kjo u përmend si një dobësi për qendrat grumbulluese, disa nga qendrat që janë gjithashtu përpunuese janë duke përpunuar produkte të ndryshme, të tilla si vajra, kremra për fytyrë, kremra hidratues, uthull. Sidoqoftë, duke marrë parasysh kërkesën e lartë, sasitë janë mjaft të kufizuara. Kjo është kryesisht për shkak të mungesës së makinerive dhe pajisjeve. Për të mbështetur gratë në diversifikimin e produkteve të tyre, mbështetja mund të sigurohet duke mbështetur pjesëmarrjen e tyre në panairë ndërkombëtare, takime B2B, mbështetje me ekspertë ndërkombëtarë ku gratë do të informohen në lidhje me praktikat më të mira dhe mundësitë në dispozicion, ofrimin e trajnimeve/informacioneve përmes videove/Viber dhe organizimin e punëtorive për të menduarit në mënyrë kreative. .

Ndihmë e shtuar nga shoqatat

Shoqata ORGANIKA është një burim i rëndësishëm informacioni për sektorin, për trajnime, çertifikime, panairë dhe vizita studimore. Informacioni jepet në gjuhën shqipe dhe serbe. Sidoqoftë, kur të anketuarit janë pyetur për rolin e shoqatës në mbështetjen e grave në sektorin e BMA-së dhe PPJD-së, të anketuarit deklaruan se shoqata nuk kishte asnjë rol në këtë fushë. Për më tepër, është thënë që pjesëmarrja e grave në panairë ka filluar vetëm në 3 vitet e fundit dhe në një numër shumë të kufizuar. Bashkëpunimi me shoqatën Mjedra dhe organizatën Kosova Gratë për Gratë duhet të rritet. Duke qenë se gratë përballen me sfida të ndryshme, shoqata ORGANIKA mund të përshtatë aktivitete specifike të tilla si trajnime, panairë, lobim dhe aktivitete të tjera për bizneset në pronësi të grave.

Synimi i lartë për të ardhmen: Shndërrimi në një eksportues të drejtpërdrejt

Për kompanitë përpunuese jo-eksportuese, pengesa kryesore për eksportet e drejtpërdrejta është kapaciteti i kufizuar e përpunimit dhe magazinimit. Zakonisht, kontraktorët kërkojnë furnizim të sasive të mëdha të produkteve. Identifikimi i partnerëve jashtë vendit gjithashtu shihet si një sfidë, veçanërisht për kompanitë përpunuese në pronësi të grave. Përderisa eksportet e drejtpërdrejta do të prodhonin në total fitime më të larta, disa nga përpunuesit deklaruan se eksportimi i drejtpërdrejt përfshin një rrezik më të madh, krahasuar me biznesin e tyre ekzistues me shitje të siguruara. Nga intervistat është zbuluar se për kompanitë e angazhuara dhe që planifikojnë të përfshihen në aktivitete eksporti, është me rëndësi thelbësore të studiojnë tregjet rajonale dhe tregjet e BE-së. Për shembull, një nga përfaqësuesit e kompanive përpunuese ka shpjeguar se rajoni i Shtetëprces ka një lloj manaferrë që kërkohet shumë në Francë dhe Belgjikë, për këtë arsye një kompani nga Serbia ka bërë një kontratë me pikën grumbulluese në Shtërpce, me synimin për të eksportuar në dy shtetet e lartpërmendura. Serbia është e pasur me manaferra, por ka një lloj manaferrë, që është shumë më e lirë në Poloni, prandaj nuk është fitimprurëse për Serbinë që ta eksportojë atë lloj në BE. Në planin afatgjatë, duke supozuar se bizneset ekzistuese në pronësi të grave do të rriten më tej, mund të jetë e këshillueshme për të mbështetur një nga kompanitë e përpunimit në pronësi të grave drejt transformimit në një kompani eksportuese. Kjo do të kërkonte një analizë të thellë dhe të detajuar dhe sigurimin e një game mbështetjeje. Për të lehtësuar këtë shndërrim, është e rëndësishme të sigurohet mbështetje e përshtatur nga donatorët dhe qeveria.

REFERENCAT

Association ORGANIKA, 2018, Baseline Study for the NWFP and MAP sector: https://organika-ks.org/wp-content/uploads/2019/03/Baseline-study-ofNWFP-and-AMP-sector-2018_compressed.pdf

Association ORGANIKA, 2020, Non-Wood Forest Product and Medicinal Aromatic Plant Sector Assessment Report, <https://organika-ks.org/wp-content/uploads/2019/03/Sector-study-Final-Report.pdf>

Boor, B. 2019, Value Chain and Market Analysis for MAPS - Kosovo, CETEP Project, GIZ Kosovo.

EPPC, 2020, Sondazhi mbi Kënaqësinë dhe Angazhimin në Punë në Shqipëri dhe Kosovë (Survey on Satisfaction and Engagement at Work in Albania and Kosovo), 2019: <https://aplikim.eppc.al/en/surveys-and-market-studies/104-work-engagement-survey/261-sondazh-mbi-kenaqesine-dhe-angazhimin-ne-pune-2019>

Haxhikadrija, A., Mustafa, A., and Loxha, A., 2019, In-work Poverty in Kosovo: [file:///C:/Users/ag/Downloads/ESPN_XK_TR1_2018-19%20on%20in-work%20poverty_final%20\(1\).pdf](file:///C:/Users/ag/Downloads/ESPN_XK_TR1_2018-19%20on%20in-work%20poverty_final%20(1).pdf)

KAS, Labour Force Survey Results 2012-2019: extracted from <https://ask.rks-gov.net/en/kosovo-agency-of-statistics/social/labour-market>.

MAFRD, 2019, Green report 2019: https://www.mbpzhr-ks.net/repository/docs/ENG_Raporti_i_Gjelber_2019.pdf.

Siddiqui, H., Gashi, A., Higgins, J., Dasgupta, B., and Pucilowski, M, 2018, Kosovo Labour Force and Time Use Survey, study conducted at the request of Millennium Challenge Corporation: <https://millenniumkosovo.org/wp-content/uploads/2018/11/MCC-Kosovo-Labor-Force-and-Time-Use-Study-Final-Research-Report-1.pdf>.

Swisscontact - PPSE, 2015, Non-Wood Forest Product Sub Sector - Gender Analysis.

World Bank, 2019, Kosovo Country Report: Findings from the Skills towards Employment and Productivity Survey: <http://documents1.worldbank.org/curated/en/209751557432399449/pdf/Kosovo-Country-Report-Findings-from-the-Skills-towards-Employment-and-Productivity-Survey.pdf>

Emri dhe mbriemri	Aktiviteti Grumbullim/ kultivim Qendra grumbulluese Kompania përpunuese	Pozicioni brenda kompanisë	Emri i kompanisë	Lokacioni	Numri i punëtorëve	Lloji i produkteve / bimëve	Për qendrat grumbulluese, a janë të angazhuara edhe në procesin e përpunimit	Shitjet Emri i kompanisë Eksporti direkt	Grumbullimi nga XX numri i kultivuesve
Havushe Bunjaku +2 kultivues	Grumbullim/ kultivim	Pronare	99 Lule	Kishnicë	1	BMA, çaj, vajra, uthull, kremra për fytyrë, sapun	Po	Për disa kompani por edhe në Kosovë, poashtu	17 kultivues aktiv
Arbesa Veliu +2 gra kultivuese	Grumbullim, kultivimi dhe përpunim	Agronom	Agroflorentina	Polac, Skenderaj	10	Kërpudha Kërpudha të egra, fruta të egra pylli/ dhe bimë aromatike		Eksport direkt dhe shet tek Agroproduct	50-60 kultivues dhe grumbullues aktiv
Shqiponja Krasniqi dhe babai i saj Shefqet Krasniqi 1 kultivues	Grumbullim, kultivim dhe përpunim	Menaxhere	Agroshqiponja	Terpeze, Malisheve	6	Kërpudha, BMA and PPJD		Shet tek Agroproduct	107, por aktiv gjatë gjithë kohës janë 30
Azemine Domuzeti	Grumbullim dhe kultivim	Pronare	Azemine Domuzeti	Dragash	10	BMA, fruta të egra/pylli	Jo	Për disa kompani në Kosovë dhe Shqipëri	52
Zarije Malsiu + 2 kultivues	Grumbullim dhe kultivim	Pronare	BioFruti	Kaçanik	0	BMA dhe fruta te tjera te egra	Jo	Shet tek AgroProduct	20 kultivues aktiv
Erbolina Avdijaj + 1 punëtorë	Përpunim	Bashkëpronare	Bliff	Istog	1	Çajra organik	n/a	Shet në tregjet zinxhir dhe restorante	0
Blinishta Beqiraj	Grumbullim dhe kultivim	Menaxhere	Erbilin Beqiraj	Istog	1	BMA dhe fruta te egra	Jo	Shet tek AgroProduct	16
Bejtush/and Sadie Gashi + 2 punëtorë	Kompani përpunuese Kultivues	Pronar / menaxhim i shitjeve	Eurofruti	Mramor	21	Kërpudha, fruta të imëta	n/a	Eksportues direkt	22 pika grumbuluese të cilat angazhojnë rreth 4,000-5,000 persona
Majlinda Krasniqi	Grumbullim, kultivim dhe përpunim	Menaxhere	Fungo FF	Kamenica	10	PPJD (kërpudha, fruta pylli)			150 grumbullues
Stojan Milojevic	Grumbullim, kultivim dhe përpunim	Pronar	Pepermint	Leposavic	12	BMA, fruta të egra, vajra eterikë, vajra të shtypur.	Po	Kryesisht eksporte në vendet evropiane dhe SHBA	35 kultivues aktiv
Vlastimir Stojcetovic	Grumbullim dhe përpunim	Menaxher i mbështetjes	Sharr Berry	Shtërpce	2	Kërpudha dhe fruta pylli		Hit Flores	50-70 grumbullues dhe kultivues
Qefsera Vuqiterna	Kultivim dhe përpunim	Bashkëpronare dhe Menaxhere	Vicianum	Prishtinë	1	BMA	n/a	Shitja direkte e produkteve përfundimtare përmes tregjeve zinxhirë dhe eksportuesve	0

Tabela A 1: Lista e intervistave

	Kompania	Emri	Pozita	Aktiviteti i ndërmarrjes/ qendrës grumbulluese
1	Lorena Biofarm	Qazim Morina	Pronar	Grumbullim, kultivim
2.	Flora Eko	Afrim Zejnullahu	Pronar	Grumbullim, kultivim, eksportim
3.	Agro 2000	Besart Krasniqi	Pronar	Grumbullim
4.	Organic Herb	Lulzim Shala	Kryeshef ekzekutiv	Grumbullim
5.	Natyra	Ahmet Govori	Pronar	Grumbullim, kultivim, eksportim
6.	Biofruti	Zarije Malsiu	Pronare	Kultivim dhe grumbullim
7.	99 LULE	Havushe Bunjaku	Pronare	Kultivim dhe grumbullim
8.	Azemine Domuzeti	Azemine Domuzeti	Pronare	Kultivim dhe grumbullim
9.	A.D.E Group	Sara Hashani	Agronome	Kultivim
10	Vicianum	Qefsere Kulinxha	Bashkëpronare/ menaxhere	Kultivim dhe prodhim i produkteve përfundimtare

Tabela A 2: Lista e pjesëmarrësve në grupe të fokusit

Niveli i arsimit	Burrat në moshë pune	Gratë në moshë pune
Pa arsim	1.2	5.3
Arsim fillor	3.3	9.4
Arsim i mesëm i ulët	28.5	44.8
Arsim i lartë – i përgjithshëm	16.2	14.2
Arsim i lartë – profesional	38.1	16.6
Arsimi profesional pas shkollës së mesme	3.1	1.4
Arsim i lartë - niveli BA	7.9	7.2
Arsim i lartë - niveli MA	1.5	1.0
Arsim i lartë - niveli Phd	0.1	0.0

Tabela A 3: Niveli më i lartë i arsimit të popullacionit në moshë pune, sipas gjinisë Burimi: KSM AFPSHK 2017.

Niveli i arsimit	Përqindja e punës familjare të papaguar
Pa arsim	81.7%
Arsim fillor	81.3%
Arsim i mesëm i ulët	55.5%
Arsim i lartë – i përgjithshëm	34.3%
Arsim i lartë – profesional	26.4%
Arsimi profesional pas shkollës së mesme	18.4%
Arsim i lartë	9.8%
Arsim pas universitar	4.8%
PhD	1.6%

Tabela A 4: Puna e padëklaruar familjare e papaguar: shpërndarja nëpër profesione, 2015-2019 Burimi: MOC LFTUS, 2017

**PËR T'U RRRITUR KWRKOHET
MË SHUMË SESA THJESHT RRRITJA**

**EKSPLORIMI I MUNDËSIVE TË REJA PËR GRATË NË
SEKTORIN E BIMËVE MJEKËSORE AROMATIKE DHE
PRODUKTEVE PYJORE JO-DRUSORE**

MARS 2021