

 ***Konsulencë për Zhvillimin e
Produktit Turistik***



Maj 2015

hyrje	3
Analiza	5
Historiku	5
1.1.1 shqetësimet e përgjithshme.....	5
1.1.2 përparësitë e territorit.....	5
1.1.3 objektet e përbashkëta të identitetit.....	6
1.1 Graçanica, qyteti i trashëgimisë kulturore në prag të prishtinës	8
1.1.1 përshkrim	8
1.1.2 analiza SWOT	8
1.1.3 Pozicionimi i mundshëm i produkteve të reja.....	9
1.1.4 Produktet e veçanta që do të zhvillohen	9
1.1.5 Pikat e vigjilencës /përmirësimet.....	9
Turizmi në Kosovën perëndimore	11
1.1.6 Peja, vend i gjallë për një aventurë malore	11
1.1.7 Deçani, midis turizmit dhe tranzitit.....	13
1.1.8 Juniku, një destinacion miqësor familjar	16
produktet turistike	18
vrojtimet e përgjithshme	18
1.1.1 sheshi i akullt për patinazh.....	19
1.1.2 Akuariumi	20
1.1.3 Kopshti zoologjik.....	21
1.1.4 Fusha e Golfit.....	22
1.1.5 Kopshti botanik	23
Menuja e produktit turistik për zhvillim	24
1.1.6 Produktet Transversale.....	24
1.1.7 Graçanica.....	28
1.1.8 Peja.....	30
1.1.9 Deçani	35
1.1.10 Juniku.....	37
Aneks	39

Hyrje

Projekti Promovimi i punësimit në sektorin privat (PPSE) në Kosovë i cili financohet nga Zyra Zvicerane për Bashkëpunim në Kosovë (SDC), dhe implementohet nga Swisscontact (si partner udhëheqës), Instituti Riinvest dhe PEM Consult, ka për qëllim të ndihmoj ndërmarrjet e vogla dhe të mesme (në tekstin e mëtejme NVM-të) të cilat operojnë në sektorë ekonomik konkurrues, ku politikat publike më mirë i përgjigjen nevojave të sektorit privat, dhe të siguroj punësim të qëndrueshëm për gratë dhe burrat. Partnerët kryesor vendorë janë Ministria e Tregtisë dhe Industrisë (MTI) dhe Oda Ekonomike e Kosovës.

Fillimisht, projekti fokusohet në dy sektorë kryesorë: sektorin e përpunimit të ushqimit dhe sektorin e turizmit (të përqendruar në Kosovën perëndimore). Të dy sektorët ofrojnë potencial të madh për përmirësime për punësim dhe shfrytëzim të aseteve përmes largimit të pengesave të zbuluara përmes analizës sonë alfa deri te omega, të sektorëve.

Ekipi i i turizmit i projektit PPSE ka pilotuar tre intervenime në rajon:

1. Organizimi i funksioneve të Menaxhimit të Destinimit përmes bashkëpunimit të sektorit privat, sektorit publik dhe shoqërisë civile;
2. Shërbimet e marketingut për ndërmarrjet turistike
3. Zhvillimi I produkteve të turizmit

Organizata për Menaxhimin e Destinimit (DMO) tashmë është implementuar dhe përmirësimet janë në proces.

Objektivi kryesor i këtij raporti ka të bëjë me pikën "3", dhe është që të ofrojë idetë e produkteve të turizmit që do të zhvillohen në komunat e Pejës, Deçanit, Junikut dhe Graçanicës për ofertën potenciale të turizmit. Në fakt, pavarësisht iniciativave për zhvillimin e produktit dhe operatorëve të turistik që veprojnë përbrenda, produktet inovative të turizmit mungojnë në destinacion.

Këto produkte duhet të promovojnë biznesin e qëndrueshëm, barazinë gjinore, synojnë tërheqjen e më shumë turistëve, t'i bëjë ata të qëndrojnë më gjatë dhe të shpenzojnë më shumë në destinacion.

Në të vërtetë të tre komunat (Peja, Deçani, Juniku) tashmë përfitojnë nga apeli turistik. Qëllimi i DMO-së të krijuar kohët e fundit është i trefishtë:

- Tërheqja e më shumë vizitorëve
- Rritja e kohëzgjatjes mesatare të qëndrimit
- Zhvillimi i të ardhurave të turizmit duke ofruar aktivitete të reja

Misioni i dhënë për ekipin e MDP Consulting përfshinte hetimet e zyrës përkrahëse, analizën e dokumenteve të ofruara nga PPSE, diskutimet me PPSE dhe ekipin e DMO-së dhe një vizitë në terren. Ai zgjati nga marsi deri në maj 2015.

Një vizitë e vendit na ka mundësuar që të analizojmë ofertën ekzistuese dhe të diskutojmë të gjitha projektet në vazhdim. Disa nga këto projekte janë të përfshira në këtë dokument.

Të tjerat, ato më ambicioze si zhvillimi i një vendpushimi skish, nuk janë të përfshira në propozimet tona. Nëse rajoni është një vend i përkryer për zhvillimin e një vendpushimi skish, ky lloj i produkteve është shumë i gjerë dhe përfshin një numër të kufizimeve. Për shembull, një ski-lift I vogël (300m i gjatë - 850 skiatorë / në orë) është rreth 300.000 € dhe nevojitet 30kw të energjisë elektrike. Një karrige-lift (700 m e gjatë - 1500 skiatorë / në orë) është rreth 2.700.000 € dhe nevojitet 120KW të energjisë elektrike. Nëse e shikoni Brezovicën Fazën 1 për shembull, 8 lifta në total, 13000 skiatorë / në orë, 35 km të shpateve : investimi për lifta 30 m € (vetëm për lifta, nuk përfshihet nivelizimi, sistemi për krijimin e borës, parkingu, restorantet). Energjia elektrike e nevojshme: 2580KW. Kabina (2km e gjatë, 3000 skiatorë /në orë) është 10m € (përfshirë ndërtesën për garazhin e kabinës ...).

Shënim: ekzistojnë disa furnizues të liftit "me kosto të ulët", sië janë Tatralift (ish Tatra Poma) për shembull në Sllovaki. Por pasi ata nuk përmbushin rregulloret franceze në aspektin e sigurisë, ne nuk jemi të njohur me çmimet e tyre.

Kini parasysh se disa nga produktet e propozuara mund të futën në shumë lokalitete. Ne kemi kërkuar që të ofrojmë grupe të produkteve homogjene sipas destinacionit për të dhënë një "temë", një koherencë në komunë. Ne jemi përpjekur që të respektojmë dhe të përkeqësojmë identitetin ekzistues të komunave, por lehtësisht mund të imagjinohet zhvendosja e produkteve nga njëra komunë në tjetrën.

Në këtë dokument ne do të gjejmë konceptet e përgjithshme të produkteve, listat e detajuara të produktit gjenden në anekse.

Analiza

Historiku

1.1.1 SHQETËSIMET E PËRGJITHSHME

Suksesi i implementimit të produkteve të reja në 4 komunat e Kosovës mbështetet në çështjet e përgjithshme, të cilat duhet të trajtohen në mënyrë serioze, pasi ato janë çelësi për të ardhmen e turizmit në këto zona. Lista e mëposhtme nuk është menduar të jetë gjithëpërfshirëse, këto janë elemente që shfaqen si çelësat e suksesit, dhe të cilat duhet të përmirësohen në një periudhë afatmesme apo afatgjatë.

- Menaxhimi i mbeturinave: të gjitha vendet janë të ndotura me mbeturina, duke përfshirë edhe vendet me interes të natyrës
- Infrastruktura (ndërtimi dhe mirëmbajtja e rrugëve dhe energjisë elektrike)
- Uniformiteti dhe estetika e urbanizimit në afërsi të drejtpërdrejtë të vendeve, duke përfshirë edhe rrethinat e menjëhershme të vendeve të Trashëgimisë Botërore të UNESCO-s
- Ndërmarrësia ende nuk është përhapur; shumë janë duke pritur për dëshirën/iniciativat komunale dhe buxhetet
- Shumica e vendeve kanë hyrja falas (muzetë, vendet e UNESCO-s)
- Mungesa e sinjalistikës dhe mungesa e koherencës (edhe pse tashmë janë bërë përpjekje): në rrugë para arritjes (për vende të mëdha); në hyrje të qyteteve; atraksioneve; shtigjeve ...
- Është akoma një vend i ndarë: flamujt ..

1.1.2 PËRPARËSITË E TERRITORIT

Këto destinacione, nga ana tjetër, mund të përfitojnë nga përparësitë e përbashkëta dhe objektet ekzistuese:

- Cilësia e mikpritjes dhe mikëpritja e ngrohtë e banorëve
- Peisazhi, bukuria natyrore, hapësirat e egra → implementimi i një Parku Kombëtar është në proces në Kosovën Perëndimore
- Vullneti i fortë i disa aktorëve
- Vendet e mbrojtura nga UNESCO
- Ndjenja e sigurisë
- Qeveria do të fokusohet në turizmin si një mundësi për të zhvilluar ekonominë
- Shkalla e popullsisë së re, që do të thotë se njerëzit kanë të ngjarë të adoptojnë modele të reja të konsumit, shprehi të reja, destinacione të reja

1.1.3 OBJEKTET E PËRBASHKËTA TË IDENTITETIT

Pikat e mëposhtme do ilustrojnë objektet e përbashkëta, të cilat janë pjesë e identitetit të 4 komunave, dhe ndoshta mund të përdoren si lidhje midis tyre.

1.1.3.1 Trashëgimia kulturore



1.1.3.2 Format gjeometrike



1.1.3.3 Materialet: guri, druri, punimet me metal, tullat



1.1.3.4 *Kosova Perëndimore: mjediset malore*



1.1 Graçanica, qyteti i trashëgimisë kulturore në prag të Prishtinës

1.1.1 PËRSHKRIM

- Një komunë serbe me 22,000 banorë (sipas vlerësimeve), pranë kryeqytetit, komunë e një thesari të Trashëgimisë Botërore të UNESCO-s dhe vende me rëndësi arkeologjike.
- Një vend ku njerëzit vijnë, por nuk qëndrojnë, dhe l cili nuk arrin t'i mbajë ata më të gjatë: në mesin e 25-30,000 turistëve që vizitojnë qytetin çdo vit, " shumica e tyre vizitojnë manastirin e Graçanicës (për një ose dy orë) dhe largohen." *
(*burimi: takimi me Boban Petrović – Drejtor i Organizatës Turistike Graçanicë – 13/04/2015)
- Ekziston ende akomodim i nivelit të ndryshëm të cilësisë dhe stilit (4 motele, 3 hotele përfshirë një hotel luksoz), përafërsisht 300 shtretër dhe aftësia për të mirëpritur grupe (autobusë). Kjo do të thotë se komuna është përshtatur për t'iu përgjigjur llojeve të ndryshme të kërkesave turistike.
- Komuna gjithashtu përfiton nga lokaliteti i "Ulpianës", një vend l gërmimeve arkeologjike me shumë interes, ku puna është ende në proces (Kisha e shekullit IV-V zbuluar 2 vjet më parë).

1.1.2 ANALIZA SWOT

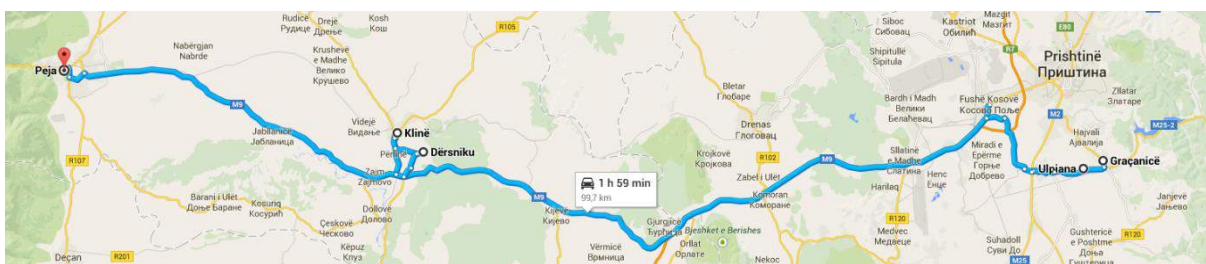
<p><u>PËRPARËSITË:</u></p> <ul style="list-style-type: none"> - Pranë Prishtinës, aeroporti (35min) dhe në një pozitë qendrore në Kosovë - Trashëgimi Botërore e UNESCO-s - 3 vende arkeologjike të një rëndësie shumë të madhe - Kapaciteti l akomodimit(300 shtretër të standardeve të ndryshme) - 4 restorante të mëdha në qytet 	<p><u>DOBËSITË:</u></p> <ul style="list-style-type: none"> - Urbanizim i pakontrolluar pranë Manastirit - Njerëzit e vizitojnë, por nuk qëndrojnë dhe të shpenzojnë paratë në akomodim apo gjëra tjera
<p><u>MUNDËSITË:</u></p> <ul style="list-style-type: none"> - Organizata Turistike e Graçanicës tashmë është duke punuar në një projekt (park në miniaturë) dhe ka disa ide për zhvillimin e turizmit - Zhvillimi i turizmit urban dhe qëndrimet afatshkurtër - Qeveria do të zhvillojë vendin arkeologjik (së bashku me Dresnikun dhe Klinën) 	<p><u>RREZIQET:</u></p> <ul style="list-style-type: none"> - Zgjerimi i Prishtinës që mund të transformojë komunën në një zonë periferike - Fokusimi kryesisht në turistët serbë nuk do të inkurajojë shumëllojshmërinë

1.1.3 POZICIONIMI I MUNDSHËM I PRODUKTEVE TË REJA

Orientimet e ndryshme mund të merren për të pozicionuar destinacionin.

- **Turizmi urban:** vendi strategjik afër Prishtinës do të mund të përdoret për të tërhequr këtë popullatë. "Një ditë në Graçanicë" mund të jetë rasti për t'u çlodhur me familje, të kenë një pushim me miqtë, të përjetojnë bukurinë e Manastirit (por jo vetëm kjo), ose të informohen mbi gjetjet më të fundit në gërmimet arkeologjike....
- **Një qytet mesjetar:** Graçanica është ndërtuar mbi rrënojat e kishës së vjetër të Virgjëreshës së Shenjtë të shekullit të 13-të, e cila është ndërtuar mbi rrënojat e bazilikës së hershme të krishterë të shekullit të 6-të. Veranda u rindërtua në vitin 1383. Kjo do të thotë se vendet mbulojnë periudhën mesjetare. Ideja këtu është që të "dramatizohen" pjesë të ndryshme të qytetit i në një mënyrë mesjetare, duke përdorur një trend të madh në pjesë të ndryshme të Evropës rreth kësaj teme.
- **Koncepti "Hapi i parë në Kosovë":** ideja këtu mund të jetë plotësuese për të parën. Kjo është arritja e turizmit ndërkombëtar dhe paraqitja e Graçanicës si hapi i parë në vend. Shumica e vizitorëve ndërkombëtarë në Kosovë do të vizitojnë të paktën një vend të Trashëgimisë Botërore të UNESCO-s (dhe nganjëherë vendet arkeologjike), të cilat mund të vizitohen në fund të pasdites, ose herët në mëngjes, menjëherë pas arritjes. Graçanica, me një pozitë qendrore në Kosovë dhe vetëm 35min nga aeroporti, do të mund të shitet si nisja e rrugëve turistike në Kosovë, duke përfshirë manastiret dhe / ose vendet arkeologjike (shembulli i mëposhtëm për një rrugë arkeologjike).

NB: 29.08.2014: Ministri i Kulturës, Rinisë dhe Sportit, Memli Krasniqi, gjatë vizitës në



"Ulqianë", deklaroi: "Lokaliteti arkeologjik i" Ulqianës ", së bashku me gjetjet në të dhe në Dresnik të Klinës, do të jetë një qendër e referencës për Kosovën, historinë e saj dhe gjithashtu do të shërbejë si një pikë shumë e rëndësishme turistike".

1.1.4 PRODUKTET E VEÇANTA QË DO TË ZHVILLOHEN

- Tashmë e studiuar: një park në miniaturë i dedikuar për trashëgiminë mesjetare të Kosovës
- Atraksionet mesjetare: festivale, shfaqjet e natës, dasmat ...
- Aktivitete lidhur me shkallën: labirinte, lojra të mëdha
- Paketa të përshtatura për njerëzit që vizitojnë trashëgiminë e Kosovës të UNESCO-s (fluturimi / nata e parë / vizita e vendit / nisja)
- Paketat e dedikuara për fëmijët (çmime të veçanta për familje, pajisjet, atraksione gjatë pushimeve, vizitat e shkollave, ...)

1.1.5 PIKAT E VIGJILENCËS /PËRMIRËSIMET

- Vendparkimet duhet të zhvillohen në përputhje me numrin e vizitorëve pjesëmarrës.
- Një çështje e veçantë në rrethinat e menjëhershme të vendeve të trashëgimisë në aspektin e urbanizimit. Nëse vendi është i mbrojtur dhe nuk mund të zhvillohen ndërtime të reja; disa tashmë ekzistuese janë shumë afër monumentit dhe madhësia dhe arkitektura e tyre nuk janë adekuate.

- Vendet e ndryshme me interes janë të shpërndara nëpër qendër dhe në të vërtetë nuk ka vende tjera me interes midis tyre (pozita vrojtuese, ndërtesa me interes, dyqane atraktive ...). Kjo nënkupton domosdoshmërinë për të pasur transport dhe sinjalistikën e duhur. Do të ishte interesante të zhvillohet një shteg brenda qytetit, nga një vend në tjetrin, i shkëputur apo i fshehur nga trafiku: një lloj të "vijës së gjelbër", të përshtatshme si për këmbësorët ashtu dhe për biciklistët, dhe ndoshta me mjete të tjera alternative të transportit: patina, karroca, "rosalies" (automjete me 2 deri në 6 vende, që drejtohen me pedale), ...



Turizmi në Kosovën perëndimore

1.1.6 PEJA, VEND I GJALLË PËR NJË AVENTURË MALORE**1.1.6.1 Përshkrim**

- Një qytet i gjallë i cili përshkohet nga një lumë. Me pothuajse 100.000 banorë, me një numër të restoranteve, ushqime të shpejta, kafene, dyqane, hotele, kopshte publike, disa muze, sektorë dhe shtigje për këmbësorë, zyra turistike, një universitet ... Peja është një qytet i gjallë, ku lehtë mund të imagjinojmë qëndrimin në rajon.
- Është gjithashtu fillimi i vizitave të fshatrave apo aktivitete të shumta në natyrë për shembull në grykën e njohur të Rugovës: shëtitje, biçiklizëm malorë, alpinizëm, rruga e hekurt, eksplorim i shpellave, madje edhe parashutizëm.
- Një qytet i njohur edhe për trashëgiminë e tij kulturore: Patriarka e Pejës, Qarshia e Vjetër, muzeu etnologjik, vendet arkeologjike si vendndodhja e qytetit.
- Rrjeti i madh i shpellave: tashmë të njohura dhe për t'u zbuluar / inspektuar
- Një implementim i fuqishëm i projekteve të turizmit në komunë, si dhe planet për të vazhduar implementimin e "korridorit të gjelbër", që kalon nga stacioni i trenit dhe autobusëve te universiteti dhe Patriarka e Pejës, fillimi i Grykës së Rugovës.
- Peja është e njohur në të gjithë vendin për markën kombëtare të birrës.

1.1.6.2 Analiza SWOT

<p><u>PËRPARËSITË:</u></p> <ul style="list-style-type: none"> - Komuna e 3-të e Kosovës - Trashëgimia Botërore e UNESCO-s (Patriarkana e Pejës) - vend strategjik për turizëm malor (përfshirë Grykën e Rugovës.) - Shumë produkte ekzistuese (aktivitete në natyrë, udhëtime, muze, trashëgimi kulturore, vende, shtigje, rrugë ...) - Qytet i gjallë (ditën dhe natën) - Gryka e Rugovës dhe qendra e skijimit në Bogë - I vetmi hotel me cilësi të lartë në zonë, që ofron shërbime SPA 	<p><u>DOBËSITË:</u></p> <ul style="list-style-type: none"> - Mungesa e dukshmërisë dhe koordinimit të produkteve të shumta ekzistuese - Arkeologjia nuk është një çështje, edhe pse ka njerëz të kualifikuar dhe vende me interes
<p><u>MUNDËSITË:</u></p> <ul style="list-style-type: none"> - Një projekt urban tashmë ekzistues (korridor i gjelbër), në fazën e projektit - Politika e Komunës e fokusuar në "Sport, Edukim dhe Turizëm" (2) - Zhvillimi i gondolës midis zonës së Universitetit dhe malit (një investim i madh sfidues) 	<p><u>RREZIQET:</u></p> <ul style="list-style-type: none"> - Koordinimi i të gjitha aktiviteteve turistike është një sfidë e madhe - Zgjerimi i pakontrolluar i qytetit?

1.1.6.3 Pozicionimi i mundshëm i komunës

Pozicionimi i Pejës në një farë mënyre tashmë ekziston, me 2 drejtime.

- Pjesa e rrugës së Trashëgimisë Kulturore (dhe më shumë: shihni propozimet tona)
- Kampi bazë për aventurat e jashtme malore (përfshirë aktivitete në borë) dhe "pushimet" aktive. Ky është për pushime të shkurtra (vetëm disa ditë) me qëllim për të harruar jetën plot tension; ky është një koncept në rritje në fushën e turizmit. Ne mund të theksojmë faktin se Peja është pak më shumë se 1orë e gjysmë me makinë nga Prishtina, me një rrugë që do të përmirësohet, që nënkupton më e afërta nga 3 komunat në Kosovën Perëndimore.

1.1.6.4 Produktet e veçanta që do të zhvillohen

- Rritja e vleresimit kulturor të trashëgimisë arkeologjike, duke përfshirë përmirësimin e muzeut ekzistues
- Produktet me adrenaline në natyrë: aventura e kampingut, lloje të ndryshme të kablove për lëshim...
- Sheshi i lojërave pranë qytetit (emri i vendit Te Sharra), mundësisht e orientuar në produktet e ujit
- Vizita e shpellave dhe aktivitetet rreth speleologjisë, nga fillimi deri te udhëzimi për entuziastët: një studim fizibiliteti do të mund të kryhet në mënyrë për të përcaktuar potencialin për të zgjidhur Bjeshkët e Nemuna si një «vend» dhe të lidhen shpellat e vizituara me çështjet arkeologjike. Një "kuti shpelle" si një mjet promovues?

1.1.6.5 Pikat e vigjilencës /përmirësimet

- Pika në komunën e Pejës nuk ka të bëjë shumë me zhvillimin e produkteve të reja, por me propozimin e një oferte të qartë. Për shembull, ata propozojnë fletushka tematike rreth "natyrës", "kulturës", "qytetit" dhe një hartë turistike për shtegun e Grykës së Rugovës. Por çelësi për sukses është që të kemi këtë ofertë të qartë dhe të ofrojmë paketa të aktiviteteve: sa më i madh të jetë numri i aktiviteteve dhe organizimeve, aq më e vështirë do të jetë puna për të pasur një imazh të qartë dhe të kontrolluar (!). Ndoshta DMO fillimisht mund të implementojë një qendër rezervimi për akomodim dhe të ofrojë paketa që përfshijnë akomodimin, veprimtaritë dhe shërbimet? Thelbi është që të ketë qasje më të lehtë në të gjitha ofertat. Turisti duhet të shpenzojë kohën minimale për të arritur në pikën e tij të interesit.
- Pastaj, inovacioni mund të jetë implementimi i paketave fleksibile dhe të personalizuar si dhuratë.
- Kanali i ujit në qendër të qytetit ende nuk është valorizuar

1.1.7 DEÇANI, MIDIS TURIZMIT DHE TRANZITIT

1.1.7.1 Përshkrim

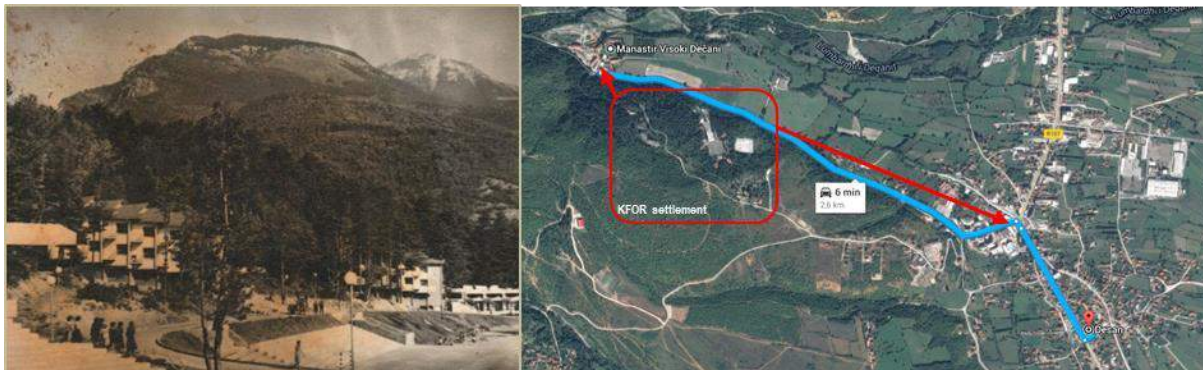
- Një vend urban me rreth 40.000 banorë, në pamje të pare jo i dedikuar për turizëm: edhe pse zona përfiton nga manastiri i Trashëgimisë Botërore të UNESCO-s, vet qyteti i Deçanit nuk është i organizuar si një qytet turistik, por më tepër si një vend tranzit, me shumë trafik. Forcat e KFOR-it janë ende të pranishme.
- Një luginë e arritshme, por aktualisht që vuan nga ndërtimi i një rrjeti hidroelektrik përgjatë luginës, që do të thotë punime të mëdha për të rikthyer një rrugë (për tashmë 2,5 vjet) dhe, nga pikëpamja turistike, dëmet e mëdha në peisazh (riparimi i luginës në aspektin natyror do të marrë vite).
- Së shpejti (varësisht nga lidhja rrugore) do të bëhet një vend strategjik si lidhje me Malin e Zi.

1.1.7.2 Analiza SWOT

<p><u>PËRPARËSITË:</u></p> <ul style="list-style-type: none"> - Manastiri i Deçanit (vend i Trashëgimisë Botërore të UNESCO-s) - Luginat më të hapura se gryka e Rugovës - Kullat e rinovuara fshati Drenoc (fondet e USAID) - Pasi të ketë përfunduar rruga, qasje e lehtë në mal, në dimër dhe verë, dhe për / nga Mali i Zi - Peisazh i bukur - Pak trashëgimi kulturore edhe në zonën malore - Maja e Gjeravicës, fshati Drenoc, malet e Belegut në lartësi shfrytëzohen gjatë sezonit veror (bagëtia) 	<p><u>DOBËSITË:</u></p> <ul style="list-style-type: none"> - Qyteti nuk është kthyer nga turizmi (hyrja / nuk ka qendër) - Në luginë është e pamundur hyrja pa një automjet SUV
<p><u>MUNDËSITË:</u></p> <ul style="list-style-type: none"> - Rruga lidhëse me Malin e Zi në ndërtim e sipër - Një projekt i hartuar i muzeut (artizanal / etnik) - Mundësia e investimeve nga kompania austriake e energjisë elektrike / nga investitorë të tjerë (tregtisë) - DMO 	<p><u>RREZIQET:</u></p> <ul style="list-style-type: none"> - Fabrika e energjisë elektrike dhe rrjeti në luginë: kohë e gjatë për të "rikthyer natyrën" e vendeve - të bëhet një vend tranzit brenda Kosovës Perëndimore dhe në rrugën nga / në Malin e Zi

1.1.7.3 Pozicionimi I mundshëm I komunës

- Pjesë e rrugës së trashëgimisë kulturore, duke përfshirë Manastirin dhe kullat (në fshatra)
- Qasje e lehtë në mal (pasi të përfundojë rruga) soditje, kontakti me natyrën e egër, burimet.
- Në të ardhmen (pas disa vitesh?), forcat ushtarake të KFOR-it do të lirojnë një pjesë të madhe pranë manastirit dhe hyrjen në mal, pak jashtë qytetit të Deçanit (ende e ndaluar për vizita, për arsye sigurie). Ky vend mund të ketë vendndodhjen ideale për zhvillimin e një qendre Wellness (pranë hyrjes së Manastirit gjendet një burim me ujë mineral natyral).



Komuna e Deçanit është vërtet në një moment kyç për të ardhmen turistike afatmesme dhe afatgjatë. Implementimi i aktiviteteve të reja duhet të konsiderohen si pjesë e një plani strategjik, dhe të bëhen investime nga parashikimi për ardhjen e ndryshimeve të mëdha.

1.1.7.4 Produktet e veçanta që do të zhvillohen

- Aventurë në mal dhe paketa të Wellness: vila të dedikuara në mal (madhësi e vogël, vatër, pranë për shembull pranë një hoteli qendror ...), me turne të veçanta rreth produkteve lokale (mjalti, bimët mjekësore ...) dhe / ose udhëzim I lehtë për eksperiencë në natyrë. Ideja është për të mësuar në lidhje me natyrën dhe të përjetojnë atë lehtësisht: peshkimi, ecja në borë (duhet të zhvillohen më shumë shtigje), shëtitje gjatë natës, vizita e kasolleve ekzistuese në kullota (ku njerëzit mbajnë bagëtinë gjatë sezonit të pranverës / verës), etj ... Kjo mund të përmirësohet me implementimin e pajisjeve Wellness siç janë "pishinat e ngrohta".
- Mundësisht marrja me qira e makinave për sporte dimërore (në dimër me përfundimin e rrugës)
- Qendra shëruese Wellness. Ky projekt afatgjatë duhet të jetë në zonën pyjore pranë Manastirit, në vendin aktual të KFOR-it. Një studim i fizibilitetit për qendrën termale është aktualisht në proces në Francë pranë vendit të UNESCO-s "Fort dauphin". Kjo duhet të trajtohet me kufizime, dhe me qëllim për të ruajtur vendin dhe trashëgiminë ...
- Vlerësimi i interesit të një muzeu të dedikuar për etnologjinë dhe artizanatin (projekti tashmë ekzistues, "Etno"). Kjo mund të jetë mundësia për të vendosur më shumë turizëm brenda qytetit. Qëllimi i muzeut do të jetë të paraqesë 800 artefakte (periudha dhe vende të ndryshme). Qëllimi do të jetë të vlerësohen përparësitë në krahasim me muzeun ekzistues etnologjik në Pejë, për ta bërë atë të rëndësishëm në aspektin e modelit të biznesit (muzeumet e shumta janë falas, por mund të kompletohen me një dyqan dhuratash) dhe për t'i bërë pjesë të një sistemi të zgjeruar të turizmit në qytet (duke përfshirë akomodimin, mjedise të këndshme, ...).

1.1.7.5 Pikat e vigjilencës /përmirësimit

- Rikthimi I rrugës për në Malin e Zi do të zgjasë disa vite, duke ofruar ndjenjën e një lugine të "shkatërruar"
- Përgatitja për hapjen e kësaj rruge të re, me një strategji të vërtetë për të tërhequr njerëzit dhe jo për t'u bërë vetëm një zonë tranziti.

- Hyrjet e qytetit duhet të jenë të dizajnuara për të mirëpritur vizitorët: të paktën të ketë sinjalistikën e duhur, informacione të përgjithshme turistike, dhe të pajisura në mënyrë ideale me një hartë atraktive turistike të komunës.
- Në fshatin Drenoc (vetëm 2,5 km nga qendra e qytetit), ku janë bërë investime të konsiderueshme për të ngritur një rrugë të asfaltuar dhe për rinovimin e Kullave, këto nuk mund të vizitohen gjithmonë ...

1.1.8 JUNIKU, NJË DESTINACION MIQËSOR FAMILJAR

1.1.8.1 Përshkrim

- Një fshat me rreth 6.000 banorë, në një mjedis të gjelbër, me një pamje të shquar të zinxhirit të Bjeshkëve të Nemuna dhe një kodrinë shumë të këndshme pyjore në qendër të qytetit.
- Një qytet kulturor dhe fetar, duke përfshirë edhe disa kulla të restauruara dhe xhaminë e madhe prej 3000m² (Teqja bektashiane)
- Juniku është baza e parë për udhëtarët dhe alpinistët të cilët synojnë të pushtojnë majën më të lartë në Kosovë - malin e Gjeravicës në 2656 m mbi nivelin e detit.
- Gjithashtu përfiton nga pajisjet moderne eko-turistike.

1.1.8.2 Analiza SWOT

<p><u>PËRPARËSITË:</u></p> <ul style="list-style-type: none"> - 2 zona kryesore turistike brenda qytetit (pylli dhe qendra e qytetit), me pamje të bukur në mal - Vizion bashkëkohor mbi turizmin: eko-lëvizshmëria, proceset eko-miqësore (panelet e energjisë elektrike), arkitektura për Kullat e rinovuara, - Anët e lumit janë të pajisura, të valorizuara dhe të pasura me pikat e interesit - Peizazh të gjelbër dhe pamje të të gjithë zinxhirit të Bjeshkëve të Nemuna - Në gjendje të aplikojë me sukses për fondet Evropiane apo Amerikane (në krahasim me madhësinë e komunës) 	<p><u>DOBËSITË:</u></p> <ul style="list-style-type: none"> - Mungesë për akomodimin e turistëve (rreth 70 shtretër maksimumi: 3 B&B + 2 hotele) - Qasja e vështirë në mal gjatë dimrit, si dhe gjatë verës (SVF) - Nuk ka qendër të qytetit (vend në qendër të qytetit) - Zyra turistike e vështirë për t'u gjetur - Madhësia e komunës në krahasim me të tjerat
<p><u>MUNDËSITË:</u></p> <ul style="list-style-type: none"> - 2 festa fetare në vit (10.000 të pranishëm) - Disa njerëz kanë shprehur interesim për të marrë pjesë në financimin e projekteve të turizmit. - DMO - Një pikë e veçantë për fëmijët tashmë ekziston - Maja më e madhe e Bjeshkëve të Nemuna në komunë - Afërsia e qytetit të gjallë të Gjakovës (+ Liqeni) / plotësueshmëri në fushën e turizmit 	<p><u>RREZIQET:</u></p> <ul style="list-style-type: none"> - F & B mund të mos ndjekë zhvillimin e turizmit - Duhet të rezistojë në mesin e 2 qyteteve të tjera - Larg nga Prishtina

1.1.8.3 Pozicionimi I mundshëm I komunës

- **Pjesë e rrugës trashëgimi kulturore:** kullat janë në një pozitë qendrore në identitetin e qytetit. Ato jo vetëm që janë restauruar, por një funksion i është dhënë secilës kullë të restauruar: B & B, bibliotekë, zyrë turistike ... dhe secili mund t'i zbulojë ato në një turne në fshat, larg nga trafiku.
- **Një destinacion eko-turistik «miqësor familjar»:** madhësia e komunës, pajisjet ekzistuese, qetësia e vendit dhe rrugët e ndryshme ekzistuese "të gjelbërta", e bëjnë Juniku në një pozitë për të qenë në gjendje të promovojë pozicionimin.

1.1.8.4 Produktet e veçanta që do të zhvillohen

- Kulturore
- Familjare mikëpritëse
- Golfi me disk
- Çiklizmi malorë : kodra + pista për ngasje
- Rruga e artit e tokës kulturore

1.1.8.5 Pikat e vigjilencës /përmirësimet

- Qyteti në të vërtetë nuk ka një "Qendër të Qytetit" ku ekzistojnë dyqane, restorante, si dhe rrugët për këmbësorë ... për të inkurajuar turistët që të qëndrojnë më gjatë, të shëtisin dhe të shpenzojnë më shumë.
- Ekziston rreziku që njerëzit të vijnë gjatë ditës dhe pastaj të shkojnë në Gjakovë për të shpenzuar në pjesën tjetër të natës. Kjo pikë duhet të menaxhohet në mënyrë që të bëhet një mundësi dhe jo një kërcënim. Objektivi është gjithashtu që njerëzit të shpenzojnë kohë dhe para në Junik për akomodim, restorante, dyqane, jo vetëm për aktivitete turistike.

Produktet turistike

Vrojtimet e përgjithshme

Kosovës i mungojnë produktet tradicionale turistike dhe argëtuese të cilat mund të gjenden në shumë qytete në mbarë botën. Disa prej këtyre produkteve mund të mos jenë direkt në përputhje me komunat e studimit, por mund të përshtaten për të ofruar produkte turistike që mund të jenë më të përshtatshme dhe në përputhje me profilin e territorit.

Shembull i produkteve tradicionale turistike që mungojnë:

- Sheshi i akullt për patinazh
- Një akuarium
- Kopshti zoologjik
- Fusha e golfit
- Kopshti botanik

Këto produkte mund të zhvillohen si të tilla, edhe pse disa mund të jenë më të përshtatshme për implantim në Prishtinë (duke pasur parasysh investimet dhe madhësinë e tregut), ose mund të formohen për t'u përshtatur në tregun lokal.

Mund të gjeni disa nga propozimet tona, një adaptim të këtij lloji të produktit.

1.1.1 SHESHI I AKULLT PËR PATINAZH

Kjo infrastrukturë mund të marrë forma të ndryshme:

- Një shesh patinazhi i brendshëm
- Një shesh patinazhi i jashtëm
- Një shesh patinazhi i përkohshëm, lëvizës



Madhësia mesatare e një shesh patinazhi është 60 m × 30 m gjatësi (për brenda / jashtë).

Madhësia totale e ndërtesës e një sheshi të brendshëm për patinazh është rreth 6,500m². Për të përmirësuar përfitimin e tyre, sheshet e brendshme për patinazh, si pishinat, rezervohen në kohën e mesditës për orët sportive të shkollave (paratë publike).

Tendenca është që të përqëndrohen sheshi i patinazhit dhe pishina në një qendër sportive. Sheshi bashkues/pishina mundëson energji maksimale dhe performancë ekonomike nëpërmjet shkëmbimit të nxehtësisë. Për të ndërtuar një kompleks të tillë, nevojitet një ndërtim 10,000m².

Sheshet e jashtme për patinazh janë më komplekse për të qenë fitimprurëse për shkak të mirëmbajtjes më të madhe.

Një shesh patinazhi lëvizës mund të jetë shumë më i vogël. Një shesh i tillë patinazhi mund të jetë ose shesh patinazhi i akullt apo edhe shesh patinazhi sintetik. Këto sheshe patinazhi zakonisht janë përdorur për të mbështetur një aktivitet: festat e fundvitit, festivalet lokale ... Këto sheshe patinazhi janë lehtësisht të lëvizshme dhe mund të përdoren në të gjithë territorin.

⇒ Ky produkt është i përshtatshëm në mënyrë të përkryer për tregun lokal, por duke pasur parasysh investimet ne do të propozojmë një produkt i cili përputhet më shumë me ambiciet "lokale".

1.1.2 AKUARIUMI

Në mënyrë të njëjtë, produktet rreth konceptit të Akuariumit janë të ndryshme. Ka produkte të vogla si Akuariumi në Lyon për shembull, Akuariume shumë më të përpunuara (Shën Malo) ose të kompletuara si parku ujqor Marineland (më i përshtatshëm për destinacione bregdetare).

Akuariumi I vogël – për shembull prezantimi i Lyon (<http://www.aquariumlyon.fr/>)

- 4 dhoma prezantimi: me ujë të ëmbël të butë, ujë të ëmbël tropikal, ujin e detit, dhoma e 5 shqisave dhe një gropë për peshkaqen
- 5 000 peshqi, 47 akuariume për pothuajse 300 specie nga ujërat e ëmbla dhe të kripura të planetit.
- Çdo basen fton zbulimin e një ekosistemi, riprodhohet sa më afër me mjedisin natyror.
- Gropa e peshkaqenit: 450.000 litra ujë, një mjedis lartë 8 metra, prapa 100 m² prej qelqit!
- Ndërtesa 5000m²: një zonë prej 2500 m² për vizitorët dhe e njëjta për prapaskenë: zonën teknike, karantinën, laboratorin, filtrimin...
- Në 2 orë, vizitorët zbulojnë biodiversitetin e shumë mjediseve ujore.



Akuariumi I madh – shembulli i Shën Malo (<http://www.aquarium-st-malo.com/visite-aquarium.html>)

- Dhoma të ndryshme: Dhoma të thella (ujëra të ftohta), ujëra tropikale ... me mbi 600 specie dhe 10 000 peshqi.
- Një pishinë rrethore për një zhytje të plotë 360°. Në një zonë mbresëlënëse prej 600 000 litra ujë të detit në 24°, breshka deti, peshkaqenë, raxha dhe specie të të gjitha llojeve.
- Përvoja me nëndetëse. Koncept i ri, zbritja në Nautibus është një çudi për t'u ndarë, i rrethuar nga mjediset natyrore, mes të ujërave të ëmbla, gjysmë lundrim.



⇒ Ne nuk presim që të ofrohen produkte rreth këtij koncepti.

1.1.3 KOPSHTI ZOOLOGJIK

Zhvillimi i një kopshti zoologjik jo vetëm që kërkon një sipërfaqe të madhe, por edhe aftësi të veçanta. Përveç kësaj, shpenzimet janë të rëndësishme: barnat, kujdesi, ushqimi ... sidomos sot është trend t'i ofrohet hapësirë maksimale të kafshëve.

Disa kopshte zoologjike ofrojnë safari me makinën tuaj siç janë Peaugres në jug të Francës (www.safari-peaugres.com) ose me mjete ekologjikisht miqësore dhe inovative të transportit, si në Suedi (<http://www.kolmarden.com/sprak/english>).



Gjithashtu, disa kopshte zoologjike kanë vendosur të specializohen rreth një kafshe ose një specie. Ky specializim zvogëlon hapësirën e nevojshme dhe zvogëlon shpenzimet. Në këtë mënyrë mund të gjeni:

- Fermën e krokodilëve ku ju mund të vëzhgoni më shumë se 350 specie të krokodilave: krokodilat e Nilit, aligatorët, kaimanët, etj si dhe breshka.
www.lafermeauxcrocodiles.com
- Lugina e Majmunëve, 400 majmunë në një sipërfaqe prej 16 hektarë.
www.la-vallee-des-singes.fr
- Parku I Zogjëve, më shumë se 3.000 zogj nga e gjithë bota në një rezervat prej 380 hektarë
www.parcdesoiseaux.com



Shënim : Ekziston një strehimore e arinjëve në Kosovë. Sipas Wikipedia, është një zonë prej pesëmbëdhjetë hektarësh për mbajtjen e 13 arinjëve të murmë.

Në Norvegji, ata kanë zhvilluar Parkun e Arinjëve, një kopsht zoologjik me arinj shumë të mëdhenj. Megjithatë, ata gjithashtu kanë një shumëllojshmëri të kafshëve të tjera siç janë rrëqebulli, dhelpra, kaprolli, dreri, dhe një shumëllojshmëri të "bagëtisë" si dhitë, kuajt, derra, pula dhe në veçanti rrethojat të cilat mbajnë 60.000 vizitorë në vit.

www.bjorneparken.no

- ⇒ Ide interesante në të cilat ne mund të investojmë për të ofruar produkte turistike në Kosovë.

1.1.4 FUSHA E GOLFIT

Golfi është një aktivitet që l nënshtrohet një imazhi elitari. Turizmi i Golfit është gjithashtu një produkt i vërtetë. Madje ekziston një Shoqatë Ndërkombëtare e Operatoreve Turistik të Golfit (IAGTO).

Në vitin 2007, një studim arriti në përfundimin se turizmi i Golfit ka pësuar një rritje 2,5 herë më të shpejtë se turizmi i lirë në përgjithësi, sipas IAGTO. Deri në 5 vjet ky treg pritej të përjetojë një progres të paparë. Në Francë, pesha ekonomike e turizmit të golfit në vend është 392 milion € (136 milion € në Golf dhe 256 milion € jashtë tyre).

Sipas Shoqatës Evropiane të Golfit, 16 vende në Evropë kanë më shumë se 50.000 lojtarë. Në Evropën Qendrore dhe Lindore, vetëm Republika Çeke ka arritur sukses në zhvillimin e këtij sporti.

Megjithatë, mirëmbajtja që kërkohet nga një fushë golfi e bën modelin e biznesit të vështirë për t'u balancuar. Prandaj, federatat kanë inkurajuar zhvillimin e fushave të vogla të golfit të tilla si me 9 vrima apo edhe 6 vrima kompakte.

Kohët e fundit, demokratizimi i golfit ka kaluar edhe përmes zhvillimit të koncepteve inovative:

- Mini golf,
- Golf në borë,
- Golf në rrugë
- Golf me disqe

Këto dy të fundit tani janë të suksesshme (më lirë dhe më të arritshme)



⇒ Sipas sondazhit të Destinacioneve në malet e Amerikës së Veriut, disa nga këto produkte favorizohen nga turistët.

1.1.5 KOPSHTI BOTANIK

Kopshti botanik është një zonë e menaxhuar nga një institucion publik, privat apo asociativ (nonjêherë menaxhim i kombinuar), i cili ka për qëllim prezantimin e llojeve bimore dhe varieteteve.



Shumë lloje dhe varietete të bimëve të egra dhe / ose hortikulturës në mënyrë rigoroze janë identifikuar dhe mbledhur në koleksione. Ato janë rritur dhe studiuar për të përmbushur katër objektiva kryesore: Ruajtjen, kërkimet shkencore, për edukim dhe për të mësuar, duke mbetur në përputhje me turizmin.

Globalisht, kopshtet më të rëndësishme botanike sa i përket zonës dhe madhësisë së mbledhjes janë Kopshtet Botanike Mbretërore në Kew's e pasuar nga Kopshti Botanik në Montreal.

Çdo vit, Jardin des Plantes në Paris pret 2 milion vizitorë në 26 hektarët e tij.

⇒ Mjedisi (gjeografik, akademik ...) është në përputhje me këtë lloj të produktit

Menuja e produktit turistik për zhvillim

1.1.6 PRODUKTET TRANSVERSALE**1.1.6.1 Rreth vlerave të përbashkëta / Atributeve**

- Rruga e Trashëgimisë Kulturore
 - o Monumentet e UNESCO-s
 - o Kullat
 - o Vendet arkeologjike
 - o Monumentet
 - o ...

Koncepti i rrugëve të trashëgimisë është treguar të jetë më i pasur dhe frytdhënës, që ofron një kornizë të privilegjuar në të cilën mirëkuptimi reciprok, një qasje plurale në histori dhe një kulturë e paqes, të gjitha mund të veprojnë. Bazohet në lëvizjen e popullatë, ballafaqimet dhe dialogun, shkëmbimet kulturore dhe ndërveprimin, të cilat ndodhin si në hapësirë ashtu dhe në kohë.

Natyra e konceptit është e hapur, dinamike dhe rikujtuese, duke sjellë së bashku përfundimet e studimit strategjik globale I cili përqipet të përmirësojë njohjen brenda Trashëgimisë "të dimensioneve ekonomike, sociale, simbolike dhe filozofike dhe ndërveprimeve të vazhdueshme dhe të panumërta me mjedisin natyror në të gjithë diversitetin e tij".



- Rruga e njohurive në Kosovën Perëndimore

Kjo rrugë është si hapja e dyerve për në kulturën malore të rajonit, diversitetin e trashëgimisë dhe të aftësive të saj. Udhëtimi përgjatë rrugëve të tij do të dërgojë turistët përmes pamjeve të ndryshme. Ata do të takojnë karaktere vendore atraktive dhe do të admirojnë cilësinë e punës së tyre dhe shijen e produkteve të tyre. Artistët, zejtarët dhe gratë, prodhuesit vendorë dhe vendet kulturore të gjithë i mirëpresin turistët në punëtoritë e tyre, fermat apo muzeumet për një mundësi të veçantë për të zbuluar njohuritë e tyre.



1.1.6.2 Produktet e përkohshme

Në mesin e tendencave të fuqishme në turizëm, organizimi i ngjarjeve ka një pozitë të lartë. Këto ngjarje zakonisht përkrahen nga produktet dytësore turistike (të quajtura të përkohshme), që përdoren për të rritur atraktivitetin e ngjarjes dhe për të ofruar aktivitete shtesë për turistët.

Peja tashmë ka festivalin e filmit të animuar, është edhe dita e diasporës, gjithashtu mund të imagjinohen edhe festalet e muzikës (muzikë, modën e kulturës botërore ...)

Kjo është një listë e produkteve turistike lëvizëse që mund të zhvillohen në Kosovë:

- Një shesh patinazhi lëvizës sintetik.



- Kutia shpellë



- Shfaqjet me fajkonjë dhe shpendët grabitqarë.



- Koncepti origjinal

Darka në qiellin e hapur, darkë në rrugë...



1.1.6.3 Promovimi i destinacionit & produkteve

- Hartografia

Ka shumë aktivitete tashmë ekzistuese, shumë shtigje për shëtitje, por pak prej tyre janë të shënuara si duhet. Është e domosdoshme të zhvillohen harta të detajuara dhe aplikacione në telefonat e mençur për gjetjen e aktiviteteve të ndryshme.



Shtigjet duhet të shënohen. Sinjalistika aktualisht është pothuajse zero.



- Gjurmimi i kutive të fshehura

Zhvillimi i gjurmimit të kutive të fshehura është një mundësi e përkryer për të tërhequr më shumë turistë në vendet ekzistuese dhe për të promovuar aktivitetet e ardhshme.



- Kutia

Për 10 vitet e fundit, produkti i quajtur «gjurmim i kutive të fshehura» është rritur fuqishëm.

Koncepti është për të shitur kuti me dhurata përmes kanaleve tradicionale të shpërndarjes me tema të ndryshme: relaksim, gastronomi, sport dhe aventurë, Wellness, pushime gustatore.

Njerëzit përshembull mund të ofrojnë një kuti për sport dhe aventurë dhe pastaj marrësi zgjedh në mesin e disa aktivitete (alpinizëm, eksplorim i shpellave, 1 orë ngarje në një pistë, parashutizëm ...), sipas dëshirës.



- Etiketa

Cilësia e Turizmit, Turizëm& Invalidor, Familjarisht Mikëpritëse ... Shumë etiketa mund të garantojnë origjinalitetin, veçantinë apo qasjen e një vendi duke shpërblyer krijimin e një qasjeje cilësore, të aksesit, produkteve që plotësojnë pritshmëritë dhe dëshirat e familjeve në pushimet e tyre (pritja, aktivitetet, çmimi, shërbimi ...)

1.1.7 GRAÇANICA

Zyra për Turizëm në Graçanicë tashmë është duke punuar në një park tematik.

2 parime tashmë janë miratuar:

- Parku miniaturë
- Tema mesjetare

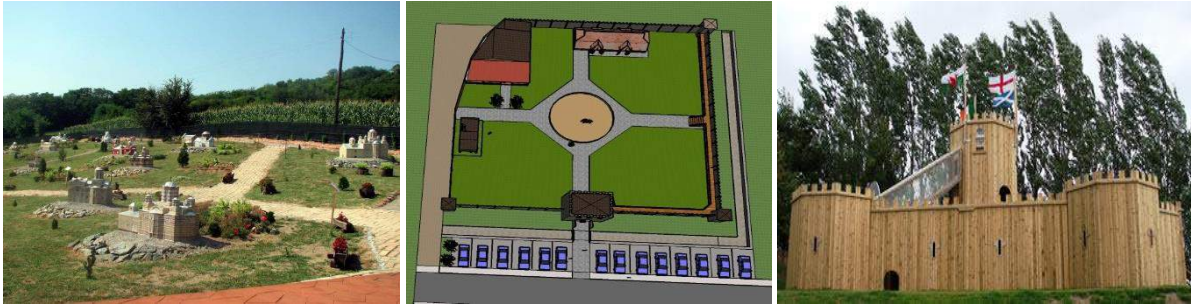
Ne propozojmë që të ndërtojmë me këtë projekt, të zhvillojmë veprimtari të tjera turistike në komunë.

Rreziku kryesor i këtij produkti ka lidhje me lokacionin e Graçanicës. Nëse afërsia e saj me Prishtinën mund të lehtësojë ardhjen e shumë vizitorëve, ekziston rreziku që njerëzit të qëndrojnë vetëm 2 orë për vizitë dhe pastaj të largohen e të kthehen në shtëpi.

Idea është gjetja e produktit plotësues rreth këtij koncepti në mënyrë që njerëzit të qëndrojnë më gjatë dhe të shpenzojnë para në bare, restorante apo hotele të komunës.

1.1.7.1 Rreth nocionit të dimensionit

- Parku në miniaturë



- Labirinti



- Lojëra të shumta në natyrë



1.1.7.2 Rreth temës mesjetare

- Ngjarjet me këtë temë: shfaqjet e natës me zhonglerë apo zjarr-ngrënës
- Performanca në rrugë
- Dasmat.



1.1.7.3 Vija e gjelbër

Për të lidhur vendet e ndryshme, pasi ne pjesërisht jemi në mjedisin urban (për shembull Manastiri), krijimi i një Rruge të Gjelbër do të jetë e nevojshme. Kjo Rrugë e Gjelbër, për këmbësorë mund të ofrojë edhe disa aktivitete turistike, si marrjen me qira të karrocave ose një mini-tren (që mbetet në kuadër të konceptit).



1.1.8 PEJA

1.1.8.1 Aktivitetet e rrëshqitjes

Vendi Bogë tashmë është një destinacion i popullarizuar turistik. Ekziston një lift dhe një shpat për skijim. Ne propozojmë të zhvillojmë një destinacion për 4 stinët në këtë vend, me krijimin e një zone me një multi-rrëshqitëse të vërtete për të gjitha stinët.

Pjesët e poshtme të shpateve janë shumë të pjerrta (më shumë se 25%), ne rekomandojmë instalimin e një dyshemeje lëvizëse në fundin e djathtë të liftit, ku pjerrësia është afër 17%.



Kjo dysheme lëvizëse mund të jetë rreth 65m e gjatë me 15m (5 në fund, 10 në pjesën e poshtme). Kjo dysheme mund të krijojë një qasje në zonën e skiatorëve fillestarë në njërin anë, dhe në anën tjetër një zonë për rrëshqitje me sajë. Në verë, kjo mund të jetë qasja kryesore për një aktivitet të rrëshqitjes në tub.



Gjithashtu, aktivitete tjera mund të zhvillohen në liftin ekzistues, pasi shpati është mjaft i gjatë. Për shembull, në verë lifti mund të përdoret për të zhvilluar gara me "kart" ose "skuter".



Në dimër, ne mund të përpiqemi të zhvillojmë një aktivitet rrëshqitje gjarpër si plotësues i skijimit. Kjo është subjekt i realizimit për të krijuar një ndalesë të ndërmjetme për shkak të gjatësisë së liftit. Përndryshe, kjo mund të bëhet edhe në dyshemenë lëvizëse.



Së fundi, mund të zhvillohen produkte të tjera për 4 stinët me konceptin e rrëshqitjes. Ato kërkojnë investime të konsiderueshme si slita alpine ose kërcime të mëdha.



1.1.8.2 Në afërsi të qytetit

- Parku I lojërave

Jo shumë larg nga Patriarkana, ekziston një vend i përkryer për të krijuar një park të lojërave (~ 5 500m²).



Ky park mund të ketë një temë "ujore", pasi është përgjatë lumit Rugova.



- Kopshti në Bjeshkët e Nemuna

Si kopshti Alpeve i Col du Lautaret, ky kopsht mund të mbajë një konservator unik të shumëllojshmërisë të florës siç vërehet në të gjitha malet e larta të planetit.

Nëse vendoset në afërsi të Universitetit të Pejës, kopshti mund të ketë misione të shumta: mirëmbajtja e koleksioneve të bimëve, kërkime për bimët malore, trajnime të studentëve dhe shtrirje për publikun e gjerë dhe do të mundësojë zbulimin e llojeve të bimëve të lartësive të mëdha të paraqitura nga origjina gjeografike (Alpet, Malet shkëmbore, Kaukazi, Himalajet, Japonia, Arktik, malet e Andeve në Afrikë, etj ...) dhe mjedisi jetësor (kullotat, rrëpirat, moçalet ...).



- Aktivitetet e brendshme në kohën e lirë

Ideja nuk është për të zhvilluar produkte turistike, por më shumë produkte të kohës së lirë për banorët e përhershëm. Ato produkte të brendshme do të jenë të dobishme edhe për turistët gjatë ditëve me mot të keq. Aktivitete e lejuara janë lojërat me lazer, parku urbanistik i aventurës, kompleksi i brendshëm sportive, zona e brendshme për lojëra....



1.1.8.3 Në Mal

- Parku aventurier në ajër



- Speleologjia / Shpellat e pajisura
Planet janë në proces.



- Linjat me kablo
Planet janë në proces.



1.1.9 DEÇANI

Deçani duhet të shfrytëzojë mundësinë e tij për t'u bërë një pikë e hyrjes për në Bjeshkët e Nemuna dhe për aventurë.

- Vozitja me Kuad



- Slitë me motor për borë



- Vaskat e ngrohta në natyrë



- Shtigjet për çiklizëm malor



- Biatlon me laser



- Balade en Roulettes



- Pallaska dëbore

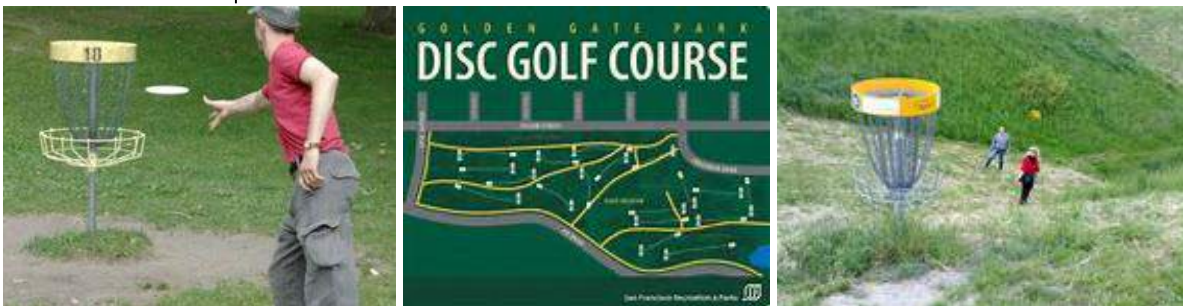


1.1.10 JUNIKU

- Pista urbane VTT & pista me pompa



- Golf me disqe



- Toka e artit



- Rruga e peisazhit



- Mini ferma e kafshëve



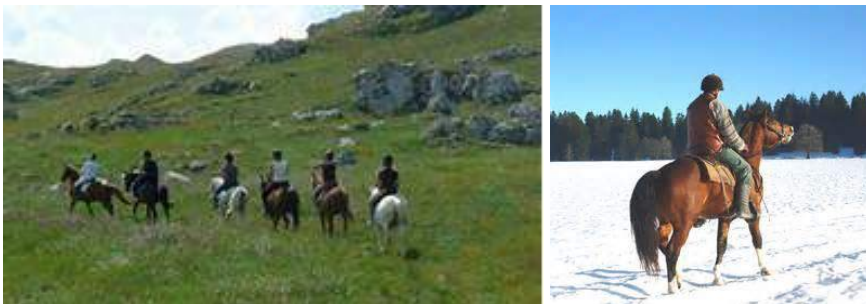
- Fshati eskimez



- Akomodime alternative



- Kalërim



Aneks

	Përshkrim			Kriteri					
	Aktiviteti	SVF	Grupi i synuar	Investimi	Punësimi	Sezonaliteti	Inovacioni	Barazia gjinore	Implementim i lehtë
1	Shesh patinazhi lëvizës	1, 5, 6	Të rinjtë & fëmijët	2	1	3	3	4	2
2	Kutia shpellë	1, 6	Të rinjtë & fëmijët	2	1	3	3	4	2
3	Labirinti	1	Familjet	2	1	2	2	4	2
4	Lojërat e mëdha në natyrë	1	Familjet	2	1	2	2	4	2
5	Dyshejeja lëvizëse /aktivitetet me rrëshqitje	1, 5, 6	Të gjithë	4	3	3	3	4	3
6	Lifti ekzistues Bogë / aktivitetet e rrëshqitjes në verë	1, 5	Të gjithë	3	2	2	2	4	2
7	Rrëshqitëse alpine	1, 6	Të gjithë	4	2	4	4	4	3
8	Parku i lojërave (përfshirë ujqor)	1	Familjet	3	2	2	2	4	2
9	Parku aventurier në ajër	1, 2, 5, 6	Të gjithë	3	3	2	2	4	2
10	Biatloni me laser	1, 2, 5, 6	Të gjithë	2	1	4	3	4	3
11	Shtegu me pompa / MB zona për fillestarë	1, 2	Të rinjtë & fëmijët	3	2	3	2	4	3
12	Golf me disqe	1, 5, 6	Të gjithë	2	2	3	3	4	2
13	Mini ferma	1	Familjet	3	3	3	2	4	4
14	Parku aventurier i brendshëm	1, 5, 6	Familjet & grupet	4	3	4	2	4	3
15	Gjurmimi i kutive të fshehura	1, 2, 5, 6	Një person, çiftet, familjet	2	1	4	4	4	4
16	Rruga tematike	All	Të gjithë	2	3	3	2	4	3
17	Ngarje me ski, terheqje e slitës me qen	6	Të gjithë	3	2	1	3	4	2
18	Skijim jashtë pistës	6	Personat sportiv	4	3	1	1	4	1
19	Kutitë me dhurata	All	Të gjithë	1	3	4	3	4	2
20	Parku miniaturë	1, 3, 4, 5	Familjet & grupet	3	3	3	3	4	1
21	Qendra sportive e brendshme	1,6	Të rinjtë & fëmijët	4	3	4	3	4	3
22	Kopshti botanik	All	Të gjithë	3	2	2	2	4	2

Flukset strategjike të vizitorëve	
Familjet që vizitojnë WE (vendas & diaspora)	1
Udhëtarët e organizuar (udhëtim ditor)	2
Vizitorët e trashëgimisë kulturore	3
Vizitorët religjioz	4
Konferenca & seminare	5
Sport dimëror	6



PPSE ▪ Consortium of Swisscontact•Rinvest Institute•PEM Consult
Financed by: ▪ Swiss Agency for Development and Cooperation Office in Kosovo (SDC)
Address: ▪rr. Major Mehmet Bushi Ll.12 nr.1•Pristina 10 000 ▪ Kosovo ▪ Tel: ▪ +381(0)38520403 ▪ www.ppse-kosovo.org

THE PPSE PROJECT IS FUNDED BY:



Schweizerische Eidgenossenschaft
Confédération suisse
Confederazione Svizzera
Confederaziun svizra

Swiss Cooperation Office Kosovo

Shesh patinazhi sintetik lëvizës



I përshtatshëm për

Produkt lëvizës.

Ky produkt mund të zhvillohet kudo.

Elementet teknike

Materiali është studiuar për mini deponim, transportin e lehtë dhe instalimin e shpejtë i cili nuk kërkon punë të veçantë.

Rregulli i llogaritjes që është përdorur për të përcaktuar numrin e patinatorëve është zona e ndarë në 3, që është rreth 100m² dysheme për të mbajtur rreth 30 njerëz, por sa më shumë hapësirë për patinatorë, aq më mirë.

Deponimi është përafërsisht 5m² për një peshë prej afërsisht 2500 kg.

Shembull i furnizuesve potencial:

www.patinoire-synthetique.com

=> i projektuar të jetë i lëvizshëm

<http://www.glicerink.com/products.html>

=> më i shtrenjtë, por i kualitetit të lartë

Modeli i biznesit

Vlera e çmimit për pajisje të kompletuara të 100m² (binarët e pistës (dru), 70 palë patina, deponimi dhe raftet e transportit, mprehësi dhe aparati i pastrimit), është 35,000 euro.

Të hyrat: tarifa e pranimit +1 orë me qira.

Punonjësit: 2 - nuk ka trajnim të veçantë

Faktorët kyç të suksesit

Orari i vonshëm i punës: ky aktivitet është i popullarizuar nga ora 11 deri në 23

Ambienti: muzika, ndriçimi...

Kutia shpellë



E përshtatshme për

Produkt lëvizës.

Ky produkt mund të zhvillohet kudo.

Elementet teknike

Hyrja në labirint dhe zvarritja përgjatë pasazheve gjarpëruese në formë spirale. Ky aktivitet zbavitës simulon teknika e eksplorimit në shpellë përmes pasazheve prej druri të shpellës dhe mund të përfjetohet nga njerëz të të gjitha moshave.

Koncepti është të ofrohet një shumëllojshmëri e teknikave progresive për të mësuar speleologjinë.

Specifikat:

- Madhësia: 5m x 2m x 2m
- I papërshkueshëm nga uji
- Pesha: 1300kg.
- Ventilimi
- Daljet emergjente

Shembull i furnizuesve potencial :

E lehtë dhe më mirë të ndërtohet vet.

Modeli i biznesit

Komiteti i Departamentit për eksplorim në shpella në Isère ka krijuar vet kutinë shpellë për një investim total prej 7,000 €.

Të hyrat: Vetëm një person, tarifë e kufizuar e pranimit

Punonjësi: 1 – nuk nevojitet trajnim

Faktorët kyç të suksesit

Produkti përdoret për aktivitete promovuese dhe argëtuese: sportet me familje, forumet e shoqatave, festivali i sportit ...)

Labirinti



I përshatshëm për

Graçanicë

Junik

Elementet teknike

Ekzistojnë madhësi të ndryshme të mundshme të labirintit. Më të voglat janë rreth 1,200m², por ofrojnë disa vështirësi, ato më mbresëlënëset mund të jenë deri në 10,000m².

Po kështu, nëse shumica e labirinteve janë bërë me bimë, të tjerët përdorin struktura druri.



Për shembull, labirinti Château de Thoiry – gjatësia 115m, gjerësia 55m, 5600 ifs (pemë), 2300 metra fushë, 9 ura....

Modeli i biznesit

Shpenzimet: nivelizimi i zonës për labirint, vendet për shufra ku do të mbillen bimët, mirëmbajtja ..

Të hyrat: Tarifa e hyrjes

Punonjës – varësisht nga madhësia e strukturës.

Faktorët kyç të suksesit

Rinovimit; pasi "efekti i ri" të ketë kaluar, nëse dëshironi që konsumatorët të kthehen, është e nevojshme të ndryshohet rruga, tema

Lojërat gjigante



E përshtatshme për

Graçanicë – përshtatet me temën

Junik – elemente mund të pajisin shtegun përgjatë lumit

Elementet teknike

Lojërat gjigante të bordit shtojnë dimensionet e të mësuarit të veprimit dhe aktivitetit fizik për atë që tashmë është një medium shumë i prekshëm. Ato janë një mënyrë e mirë për të ofruar përmbajtjen në një mënyrë që është përfshirëse dhe interaktive. Transformon materialin teknik apo kompleks nga të thatë në dinamike. Në vend të qëndrimit pasivë dhe dëgjimit të prezantimeve, pjesëmarrësit përfshihen dhe ky nivel i aktivitetit stimulon trurin.

8 Mënyra për të Përdorur Lojërat Gjigante të Bordit:

- Si një starter ose ushtrime
- si një fillim në ngjarjet shoqërore
- për të zëvendësuar përmbajtjen e prezantimit
- si një ushtrim grupor I përbashkët
- Si një motivues gjatë kohës kur energjia është tejet e ulët
- Si një alternativë për nxënësit kinestetikë në një shumëllojshmëri të mësimeve
- Për ushtrime shqyrtimi dhe përmbledhje
- thjesht për argëtim

<http://www.giantgames.com.au/>

<http://www.mastersgames.com/cat/giant/giant-games.htm>

Modeli i biznesit

Disa alternativa:

- Gjërat pa pagesë përgjatë vijës së gjelbër
- Krijimi i një parku të veçantë
- Aktivitet për të plotësuar një park tashmë ekzistuese (sidomos labirinti)

Faktorët kyç të suksesit

Zona për multi - rrëshqitje



E përshtatshme për

Pejë / Bogë

Elementet teknike

Mund të ofroj një set të plotë aktivitete:

- Dyshemenë lëvizëse
- Zonën për skijim fillestar (15 - 20 % pjerrësi)
- Zonën për sajë
- Pistën me tub për verë (15 - 20 % pjerrësi)
-



Shembull i furnizuesve potencial:

Tech-fun <http://www.tech-fun.com/en/>

Sunkid <http://www.sunkidworld.com/>

Technofun <http://technofun.fr/index.php/en/>

Modeli i biznesit

Dyshemeja lëvizëse : 1000€/m nëse nuk është e mbuluar

Zona për fillestarë dhe sipërfaqja për rrëshqitje me sajë: nivelizimi

Pista e tubit: 500€/metra e gjatë

Afërsisht : 65m dysheme lëvizëse dhe 60m pistë me tub (përfshirë. Nivelizimin dhe energjinë elektrike) => 110,000€

Faktorët kyç të suksesit

Përdorimi i kësaj dyshemeje për shumë aktivitete: skijim dhe rrëshqitje me sajë në dimër, pista e tubit në verë .

Puna me liftin ekzistues për të ofruar një lejkalim të përbashkët për skijim (sidomos për qëndrim të gjatë)

Aktivitetet verore në lift



E përshtatshme për:

Bogë/Pejë

Elementet teknike

Bob Kart dhe/ose skuteri malor:

- Gjatësia e shpatit midis 150 m dhe 2000 m.
- 150 bobs/skuter në orë.
- Pjerrësia mesatare 15%

Nevojitet krijimi i një piste të dedikuar, përndryshe njerëzit shkojnë drejt.

Rrëshqitësi gjarpër: në fund të ditës, pas largimit të skiatorëve, por para se të bie errësira

- 1 udhërrëfyes për 5 deri në 10 përdorues
- Pjerrësia mesatare : 15% (maksimumi : 30%)

Shembull i furnizuesve potencial :

Tech-fun <http://www.tech-fun.com/en/>

Technofun <http://technofun.fr/index.php/en/>

Modeli i biznesit

Bob Kart : 2900€ për copë.

Skuteri malor: 1300€ për copë

Rrëshqitësi gjarpër: 150€ për 25 gjarpërinj.

BobKart/Skuteri malor : çmimi për vozitje

Rëshqitësi gjarpër: çmimi për një orë 1

Faktorët kyç të suksesit

Krijimi dhe mirëmbajtja e pistës së dedikuar me kthesa, «pengesa» ...

Slitë mbi binarë



E përshtatshme për

Pejë

Elementet teknike

- Gjatësia: 500 m à 2000 m
- 1 bob çdo 30m
- 250 - 300 bobs në orë
- Pjerrësia (lart) => 20 à 40%
- Pjerrësia (poshtë) => 11 - 14%
- Bobslei mund të transportojë një të rritur dhe një fëmijë nën moshën 10 vjet
- Fëmijët nën moshën 5 vjeç nuk lejohen të ngasin
- Vetëm fëmijët mbi moshën 10 vjeç dhe me gjatësi minimale prej 140 cm lejohen të ngasin vetëm
- Pesha maksimale e lejuar është 120 kg

Shembull i furnizuesve potencial :

Tech-fun => ekspert francez => Slitë alpine <http://www.tech-fun.com/en/>
Tatralift, Sllovakia. => Modelet e njëjta, por mendohet të jenë më të lira. => Tatrabob
<http://www.tatralift.eu/en/product/mountain-railway-system/>

Modeli i biznesit

Shpenzimet: 1500 € / m në Francë, por kostoja e punës është e rëndësishme.
Shembull për 1400m: 2,1m €

Të hyrat: çmimi për vozitje. Në Sllovakia, vozitja është në 3 €. Në Francë, 6 €.

Faktorët kyç të suksesit

Aktivitet për 4 stinët

Parku i lojërave



I përshtatshëm për

Pejë

Elementet teknike

Nautic Jet

- Mund të përdoret në parqet e lojërave si dhe në liqene dhe në rezervuare artificiale të ujit.
- Të vetë-drejtuar nga përdoruesi
- Personeli mbikqyrës i nevojshëm vetëm brenda rrezes të syrit dhe dëgjimi (mundësia e monitorimit CCTV); kontrolli në largësi me kablo i mundshëm
- I drejtuar me monedhë, me përdorim të lirë
- 1 ulëse
- Kapaciteti i ngarkesës: 90kg
- Kapaciteti i veprimit: 50persona;/h
- Moshë minimale : 7 vjeç
- Gjatësia minimale: 120cm
- Goditjet e pjerrta në rritje: 0,8m/sek
- Shpejtësia maksimale: 40km/në orë
- Madhësia totale : 35m x 8,5 x 8,5

Hedhja me parashutë

- Instalimi e mundshëm në pothuajse çdo terren
- Kërkohe hapësirë minimale për mbështetjet bazë
- E vetë-drejtuar nga përdoruesi
- Personeli mbikqyrës i nevojshëm vetëm brenda rrezes të syrit dhe dëgjimi (mundësia e monitorimit CCTV); kontrolli në largësi me kablo i mundshëm
- I drejtuar me monedhë, me përdorim të lirë
- Gjithashtu mund të përdoret në dimër
- 1 ulëse
- Load Capacity: 100kg
- Kapaciteti i ngarkesës : 50pers;/h
- Moshë minimale : 7 vjeç
- Gjatësia minimale: 120cm
- Gjatësia e kablos : 35-50m

Shembull i furnizuesve potencial:

Sunkid <http://www.sunkidworld.com/>

Modeli i biznesit

Parku i kompletuar : 150/200,000€

- Nautic Jet: 48,000€
- Hedhja me parashutë: 23,000€

Mund të bëhet me tarifë në hyrje ose për vozitje me përdorimin e monedhave

Faktorët kyç të suksesit

Parku aventurier në ajër



E përshtatshme për

Pejë

Deçan

Junik

Elementet teknike

- Nga 200 à 5000 m²
- 20 deri në 150 lojëra
- 20 deri në 125 persona/në orë
- Linja e kablllos deri në 55% të shpatit

Shembull i furnizuesve potencial:

Tech-fun => <http://www.tech-fun.com/en/>

Modeli i biznesit

3500€ / « lojëra »

Një park me 5 fusha (nivele të ndryshme për të gjithë) janë përafërsisht 40 lojëra. Nëse shtojmë 3 linja me kablllo për një total prej 220m => 220,000 €

Punonjësit kanë nevojë për trajnim të veçantë.

Faktorët kyç të suksesit

për të shmangur "ndjenjën e mërzitur" të një rruge të njohur, ideja tani është të mos ndahen fushat, por të ndërtohen rreth tyre linjat me kablllo për të ofruar mundësinë për të marrë një nivel të ndryshëm në çdo vizitë duke kaluar një nivel ose duke marrë një linjë me kablllo

Biatlon me laser



E përshtatshme për:

Deçan

Junik

Pejë

Elementet teknike

Duhet të krijohet një pistë (për skijim malor, biçikleta malore, vrapues ...). Zakonisht, laku është 2 km maksimumi.

Baza e të shtënave duhet të jetë e pajisur me dysheme.

Shembull i furnizuesve potencial :

Kiwi Precision <http://kiwiprecision.fr/en/>

Modeli i biznesit

10-12 rifles with targets and radio remote control, chargers included - 10-12 carpets - Complete kit => 12,000€

Faktorët kyç të suksesit

Mund të përdoret gjatë gjithë vitit: me biçikletë malore apo vrapues, me ski me rrota apo skijim malor

Tregu i shkollës është një element kyç

Organizimi i një gare është gjithashtu një mënyrë e përsosur për të promovuar aktivitetin. Një ngjarje vjetore.

Pista me Pompa & Parku për biçikleta



E përshtatshme për:

Junik

Pejë

Elementet teknike:

Një Pistë me Pompa është një lak i vazhdueshëm në të cilën ngasësi mund të arrijë progres pa l dhënë pedaleve. Është e mundur të arrihet një shpejtësi më e madhe se 30 km / në orë vetëm duke "pompuar" në uljet, gungat dhe kthesat me pirgje të pistës.

Zbritja në shtigjet e pjerrëta është pjesa më argëtuese e çiklizmit malor! Thjesht për relaksim/ vrojtimin e peizazhit, ose për emocionet e hedhjes dhe shpejtësisë, shtigjet e pjerrëta mund të duken të vogla për ngasësit

Shembull i furnizuesve potencial :

<http://www.e2s-company.com/actualite.html>

http://bikesolutions.fr/en_index.htm

Modeli i biznesit

A bit of levelling, some obstacles.

Small parks starting around 15,000€.

experience shows that this activity can generate important economic benefits

Faktorët kyç të suksesit

E bën çiklizmin malor në terrenin malor të arritshëm për një numër të madh të njerëzve dhe jo vetëm për entuziastët sportit.

Golf me disqe



E përshtatshme për:

Junik

Pejë

Elementet teknike:

Përafërsisht 0.4 hektarë / 1 vrimë => 9 vrima = 6 ha, 18 vrima = 15ha

Për kohën e lirë, një vrimë shkon prej 35m gjatësi deri në 75m gjatësi, ndërsa për lojtarët e mirë, shkon prej 50m në 250m për vrimë.

Nevojiten rreth 2 orë për të përfunduar një kurs të plotë me 18-vrima me 3 lojtarë në të njëjtin grup.

Federata Ndërkombëtare e Golfit me Disqe (Asociacioni I Golfit Profesional me Disqe) ka identifikuar më shumë se 500 000 lojtarë të rregulltë në botë.

Shembull i furnizuesve potencial :

Krijimi: www.discgolfpark.net / www.zonediscgolf.fr

Materiali: www.flymart.de / www.discboutik.fr

Modeli i biznesit:

Një disk profesional i klasës kushton prej 5 deri në 15 euro

Kapaciteti = 4 persona për një vrimë.

Faktorët kyç të suksesit

Fusha e golfit me disqe mund të integrohet krejtësisht me aktivitete të tjera (orientim, shëtitje, ngjitje në pemë , peshkim, shtegu për fitnes, çiklizëm biking, golf)

Favorizon një fushë të gjerë

Mini-Ferma



E përshtatshme për:

Junik

Graçanicë

Elementet teknike:

E projektuar për ti'u përshtatur fëmijëve, njerëzit mund të kalojnë mbi pengesat me gardhe për tu afruar, për ti prekur, ledhatuar, përçafuar kafshët e vogla.

Madhësia : Nevojiten $5,000\text{m}^2 \Rightarrow 50\text{m} * 100\text{m}$ për afërsisht 15 lloje të kafshëve dhe shtëpitë e tyre

Shembull i një mini-ferme : <http://www.la-coccinelle.fr/biberon/>

Modeli i biznesit

Përveç tarifës së hyrjes, vizitorët mund të blejnë fara për t'i ushqyer kafshët.

E hapur nga prilli deri në tetor

Faktorët kyç të suksesit

Inkurajon kontaktin e drejtpërdrejtë me kafshët. Për shembull, fëmijët mund të ushqejnë me shishe kafshët foshnja

I bën njerëzit të qëndrojnë sa më gjatë të jetë e mundur: Zona për piknik, atraksionet, ...

Parku i brendshëm aventurier



I përshtatshëm për:

Pejë

Elementet teknike:

Park tematik i brendshëm i lojërave me 6000 m².

Me zgjuarsi kombinon realen dhe virtualen, përfshirjen fizike dhe njohuritë duke ndihmuar në zhvillimin e vlerave themelore të njeriut: frymën ekipore, ndihmën reciproke, vetë-përmirësimin dhe besimin.

2 orë kënaqësi për shkyçje totale të kokës dhe këmbëve. 5 "fjalë" për të kaluar, për të testuar veprimin dhe reflekset, për të gjetur të dhëna për zgjidhjen e enigmës përfundimtare...

Modeli i biznesit

Building and equipment : 2,000,000€

After the Mission: a bar and a quality restaurant space welcome the visitors in an atmosphere disconnected from everyday life.

Faktorët kyç të suksesit

Rregullon misionet, përshtaten temat, të dhëna dhe enigma për të gjitha ngjarjet e veçanta: Ditëlindje, Diplomime, Krijime Ekipore

Gjurmimi i kutive të fshehura



E përshatshme për

Kudo në Kosovë

Elementet teknike

Gjurmimi i kutive të fshehura është i afërt me gjuetinë e thesarit. Është një aktivitet argëtues në natyrë, në të cilin pjesëmarrësit përdorin një Sistem të Pozicionimit Global (GPS) ose pajisje mobile dhe teknika të tjera të navigimit për të fshehur dhe kërkuar kontejnerët, e quajtur "kuti e fshehtë" ose "vend i fshehtë", kudo në botë.

Gjurmuesit e kutive shkruajnë datën kur ata e kanë gjetur atë dhe e firmosin me emrin e tyre kodues të përcaktuar. Pas firmosjes së identifikimit, kutia duhet vendosur përsëri, pikërisht aty ku personi e ka gjetur atë.

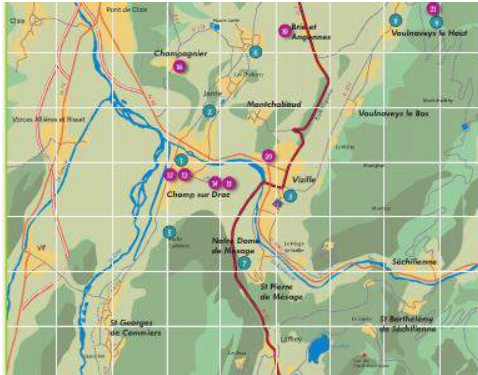
Ekzistojnë afërsisht 2.635.099 kuti të fshehura në mbarë botën dhe rreth 6.000.000 njerëz që janë në kërkim të tyre.

Modeli i biznesit

Asnjë

Faktorët kyç të suksesit

Rruga tematike



E përshatshme për:

Tërë Kosovën.

Elementet teknike:

2 modele:

Nga një rrugë e thjeshtë që shkon nga një pikë në një tjetër, në këtë rast, nevojitet një sinjalistikë e veçantë për një praktikë turizmi transformues, ku vizitorët bëhen aktorë (prodhojnë djathin e tyre, marrin pjesë në procesin e prodhimit ...)

Modeli i biznesit

Inexpensive

Faktorët kyç të suksesit

Sinjalistikë e veçantë

Turizëm transformues

Ngarje me ski / Tërheqje e slitës



E përshtatshme për:

Deçan

Junik

Elementet teknike:

Një sport dimëror kur një person në ski tërhiqet nga një kalë, një qen (apo qentë) ose një mjet motorik. Rrjedh nga fjala norvegjeze skikjøring që do të thotë ngarje e skive.

Ngarja e skive me kuaj përbëhet nga një ekip me një kalë të vetëm, në përgjithësi drejtohet nga ngasësi, i cili tërheq personin në ski i cili nuk bart shufra dhe thjesht varet mbi një litar tërheqje në mënyrë të ngjashme me skijimin në ujë.

Modeli i biznesit

Shumë pak investime, shtigjet zakonisht janë ekzistuese dhe kanë nevojë për pak mirëmbajtje.

Në mesin e ushqimit, kujdesit dhe strehimit, një kalë vlerësohet të kushtojë rreth 300 € në muaj.

Faktorët kyç të suksesit

Përdorimi i kuajve për aktivitete të tjera gjatë verës.

Skijim jashtë pistës/Pallaska dëbore



E përshatshme për:

Deçan

Junik

Elementet teknike:

Nivele të ndryshme të vështirësive sipas gjatësisë së shtegut dhe shpatit.

Shtigje nga 2 km deri në 25 km.

2 pista paralele dhe një gjerësi prej 1 m, përafërsisht e pastruar për skijim.

Pastruesi i dëborës mund të zëvendësohet nga një automjet i lehtë (<http://hans-hall.com/>)



Modeli i biznesit

Kuadi : 6000€

Materiali : duke filluar prej 2000€

Skitë : duke filluar prej 300€

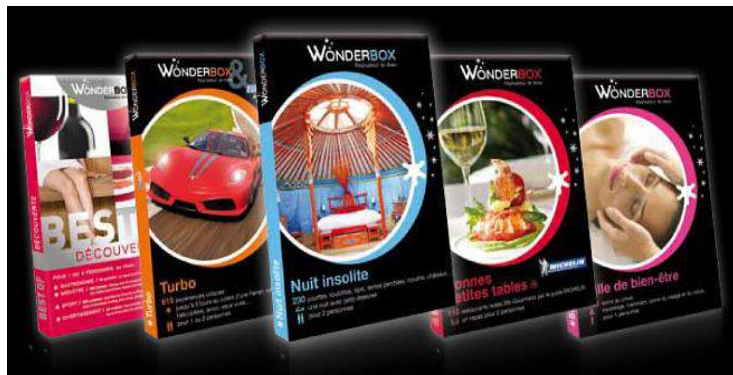
Pallaskat e dëborës : duke filluar prej 40€

Faktorët kyç të suksesit

Oferta nivele të shtuara të vështirësisë

Marrje me qira të materialit

Kutitë me dhurata



E përshtatshme për

Mbarë Kosovën

Elementet teknike

Kutitë përfshijnë një portofol të ofertës të ndryshme rreth një teme.

Disa tema në dispozicion

- Hotelet
- Wellness
- Sport dhe Aventurë
- Gastronomi
-

Më pas marrësi i kutisë zgjedh produktin që ata dëshirojnë

Modeli i biznesit

Komisioni mbi shërbimin e shitjes

Disa nga përfitimet janë nga mos-prezantimi (ofertë me kohë të kufizuar)

Faktorët kyç të suksesit

Gjetja e produkteve të ndryshme në një temë me vlera të ngushta

Parku miniaturë



E përshtatshme për

Graçanicë

Elementet teknike

20000 metra katrorë

Përmbajnë:

1. Murin prej druri përreth parkut
2. Kulla Mbrojtëse me derën hyrëse
3. Tre kulla më të vogla në të tre këndet e parkut
4. Krijime(të farkuara) dhe të qëndrueshme
5. Kafene me tarracë
6. Dyqan suveniresh dhe zyra e biletave (brenda kullës, në katin përdhesë)
7. Arenën dhe makina rrethimi mesjetare

Modeli i biznesit

Kostoja totale për implementimin e këtij projekti është rreth 200.000 euro.

Faktorët kyç të suksesit

Ofron aktivitete shtesë: suvenire, shfaqje të natës ...

Qendra e brendshme sportive



E përshtatshme për

Pejë

Elementet teknike

Një sallë sportive prej 1200m²

Dimensionet e kompleksit sportiv (48m*24*11m) ofrojnë:

- Badminton - instalimin e 9 zonave katërkëndore dhe deri në 36-40 lojtarë
- Hendboll – 3 mini fusha duke përdorur gjerësinë
- Volejbol - 3 fusha duke përdorur gjerësinë
- Basketboll - 3 fusha duke përdorur gjerësinë

Ky dimension gjithashtu ofron:

- Mundësinë për të shtuar pajisje të tjera (psh. Murin për ngjitje).
- Optimizimin e menaxhimit të pajisjeve: më shumë përdorues në pikë, më pak ngarkesë me pajisje, dhe si rezultat më pak konflikte rreth përdorimit.

Modeli i biznesit

Ndërtesa dhe pajisjet = 400,000€.

1 orë marrje me qira e fushës.

Faktorët kyç të suksesit

Frekuentohet gjatë gjithë vitit

Ofron aktivitete të ndryshme

Kopshti Botanik



E përshtatshme për

Pejë

Elementet teknike

Një kopsht malor botanik

Më shumë se 2.100 lloje të bimëve malore nga e gjithë bota të paraqitura në vende shkëmbore (4500 m²) që korrespondojnë me katër tema kryesore: prejardhja gjeografike, habitatit, pronat, dhe taksonomia

Modeli i biznesit

Tarifa e hyrjes

Partneritet me universitetin

Faktorët kyç të suksesit



PROMOTING
PRIVATE SECTOR
EMPLOYMENT

PPSE ▪ Consortium of Swisscontact▪Riinvest Institute▪PEM Consult
Financed by: ▪ Swiss Agency for Development and Cooperation Office in Kosovo (SDC)
Address: ▪rr. Major Mehmet Bushi Ll.12 nr.1▪Prishtina 10 000 ▪ Kosovo
Tel: ▪ +381(0)38520403 ▪ www.ppse-kosovo.org



THE PPSE PROJECT IS FUNDED BY:



Schweizerische Eidgenossenschaft
Confédération suisse
Confederazione Svizzera
Confederaziun svizra

Swiss Cooperation Office Kosovo